



SARUHANLI BELEDİYESİ
2020-2024
STRATEJİK PLANI

- I. HAZIRLIK ÇALIŞMALARI**
 - A. Mevzuat ve Üst Ölçekli Planların Değerlendirilmesi**
 - 1. Hukuki Dayanak
 - 2. Üst Ölçekli Planlar
 - B. Stratejik Plan Genelgesi**

- II. DURUM ANALİZİ**
 - A. İlçe Analizi**
 - 1. Tarihsel Gelişim
 - 2. Coğrafi Konum ve İklim
 - 3. Demografik Yapı
 - 4. Ekonomik Yapı
 - 5. Paydaş Analizi
 - B. Kurumsal Analiz**
 - 1. Belediyenin Tarihçesi
 - 2. Mali Yapı
 - 3. İnsan Kaynakları ve Organizasyon Yapısı
 - 4. Fiziki Varlıklar
 - 5. G.Z.F.T Analizi

- III. STRATEJİK AMAÇLAR, HEDEFLER VE MALİYETLENDİRME**
 - A. Misyon, Vizyon, İlkeler**
 - B. Stratejik Amaç ve Hedefler**
 - C. Performans Hedefleri**
 - D. Stratejik Plan-Bütçe İlişkisi**

- IV. İZLEME ve DEĞERLENDİRME**

I. HAZIRLIK ÇALIŞMALARI

A. Mevzuat ve Üst Ölçekli Planların Değerlendirilmesi

Anayasamızın 127. maddesinde, mahallî idareler; il, belediye veya köy halkının mahallî müşterek ihtiyaçlarını karşılamak üzere kuruluş esasları kanunla belirtilen ve karar organları, genel kanunda gösterilen, seçmenler tarafından seçilerek oluşturulan kamu tüzel kişileri şeklinde tanımlanmıştır.

Mahalli müşterek ihtiyaçlarını karşılamak üzere kurulan Belediyemiz, kaynağı başta Anayasamız olmak üzere çeşitli mevzuat düzenlemeleri kapsamında görevleri yerine getirmekte, bu görevlerini yerine getirirken yine değişik mevzuat hükümlerinden kaynaklanan yetkileri kullanmakta, nihayetinde bu görev ve yetkileri dolayısıyla birçok sorumluluklar üstlenmektedir.

Diğer taraftan Anayasamızın yukarıda yer verilen maddesinde, “Mahallî idarelerin kuruluş ve görevleri ile yetkileri, yerinden yönetim ilkesine uygun olarak kanunla düzenlenir” hükmü bulunduğundan, Belediyemizin görev, yetki ve sorumlulukları çeşitli kanunlarla ortaya konulmuştur.

Belediye Başkanlığımızın, görev, yetki ve sorumluluklarını düzenleyen birçok kanun olmakla birlikte, 5393 sayılı Belediye Kanunu ve 5018 sayılı Kamu Mali Yönetimi ve Kontrol Kanunu belirleyici olmaktadır. Bunun nedeni, belediye kanunları ile görev alanı, yetkileri ve sorumlu oldukları tespit edilmiş, 5018 sayılı Kanun ile de gelir ve gider süreci, mali işlemlerde görev alanlar ve bunların mali sorumlulukları ortaya konulmuştur.

Bu bölümde belediyemizin yetki, sorumlulukları ile stratejik planlama hakkındaki ilgili mevzuat hükümlerine ve üst ölçekli planların belediyemiz bağlamında değerlendirilmesi yapılacaktır.

1. Hukuki Dayanak

Belediyemiz için görev, yetki ve sorumluluklar, başta 5393 sayılı Belediye Kanunu olmak üzere, birçok kanun hükmü ile belirlenmiştir. 5393 sayılı Belediye Kanunu'nun 14. maddesinde belediyelerin görev sorumlulukları sayılmıştır.

14. Madde Belediye, mahallî müşterek nitelikte olmak şartıyla;

a) İmar, su ve kanalizasyon, ulaşım gibi kentsel alt yapı; coğrafi ve kent bilgi sistemleri; çevre ve çevre sağlığı, temizlik ve katı atık; zabıta, itfaiye, acil yardım, kurtarma ve ambulans; şehir içi trafik; defin ve mezarlıklar; ağaçlandırma, park ve yeşil alanlar; konut; kültür ve sanat, turizm ve tanıtım, gençlik ve spor orta ve yükseköğrenim öğrenci yurtları (Bu Kanununun 75 inci maddesinin son fıkrası, belediyeler, il özel idareleri, bağlı kuruluşları ve bunların üyesi oldukları birlikler ile ortağı oldukları Sayıştay denetimine tabi şirketler tarafından, orta ve yükseköğrenim öğrenci yurtları ile devlete ait her derecedeki okul binalarının yapım, bakım ve onarımı ile tefrişinde uygulanmaz.); sosyal hizmet ve yardım, nikâh, meslek ve beceri kazandırma; ekonomi ve ticaretin geliştirilmesi hizmetlerini yapar veya yaptırır.

Büyükşehir belediyeleri ile nüfusu 100.000'in üzerindeki belediyeler, kadınlar ve çocuklar için konukevleri açmak zorundadır. Diğer belediyeler de mali durumları ve hizmet önceliklerini değerlendirerek kadınlar ve çocuklar için konukevleri açabilirler.

b) Devlete ait her derecedeki okul binalarının inşaatı ile bakım ve onarımını yapabilir veya yaptırabilir, her türlü araç, gereç ve malzeme ihtiyaçlarını karşılayabilir; sağlıkla ilgili her türlü tesisi açabilir ve işletebilir; mabetlerin yapımı, bakımı, onarımını yapabilir; kültür ve tabiat varlıkları ile tarihî dokunun ve kent tarihi bakımından önem taşıyan mekânların ve işlevlerinin korunmasını sağlayabilir; bu amaçla bakım ve onarımını yapabilir, korunması mümkün olmayanları aslına uygun olarak yeniden inşa edebilir.

Gerektiğinde, sporu teşvik etmek amacıyla gençlere spor malzemesi verir, amatör spor kulüplerine aynı ve nakdî yardım yapar ve gerekli desteği sağlar, her türlü amatör spor karşılaşmaları düzenler, yurt içi ve yurt dışı müsabakalarda üstün başarı gösteren veya derece alan öğrencilere, sporculara, teknik yöneticilere ve antrenörlere belediye meclisi kararıyla ödül verebilir. Gıda bankacılığı yapabilir.

Belediyelerin birinci fıkranın (b) bendi uyarınca, sporu teşvik etmek amacıyla yapacakları nakdi yardım, bir önceki yıl genel bütçe vergi gelirlerinden belediyeleri için tahakkuk eden miktarın; büyükşehir belediyeleri için binde yedisini, diğer belediyeler için binde on ikisini geçemez.

Hizmetlerin yerine getirilmesinde öncelik sırası, belediyenin malî durumu ve hizmetin ivediliği dikkate alınarak belirlenir.

Belediye hizmetleri, vatandaşlara en yakın yerlerde ve en uygun yöntemlerle sunulur. Hizmet sunumunda engelli, yaşlı, düşkün ve dar gelirlilerin durumuna uygun yöntemler uygulanır. Belediyenin görev, sorumluluk ve yetki alanı belediye sınırlarını kapsar. Belediye meclisinin kararı ile mücavir alanlara da belediye hizmetleri götürülebilir.

4562 sayılı Organize Sanayi Bölgeleri Kanunu hükümleri saklıdır.

15. Madde

Belediyenin yetkileri ve imtiyazları şunlardır:

- a) Belde sakinlerinin mahallî müşterek nitelikteki ihtiyaçlarını karşılamak amacıyla her türlü faaliyet ve girişimde bulunmak.
- b) Kanunların belediyeye verdiği yetki çerçevesinde yönetmelik çıkarmak, belediye yasakları koymak ve uygulamak, kanunlarda belirtilen cezaları vermek
- c) Gerçek ve tüzel kişilerin faaliyetleri ile ilgili olarak kanunlarda belirtilen izin veya ruhsatı vermek.
- d) Özel kanunları gereğince belediyeye ait vergi, resim, harç, katkı ve katılma paylarının tarh, tahakkuk ve tahsilini yapmak; vergi, resim ve harç dışındaki özel hukuk hükümlerine göre tahsili gereken doğal gaz, su, atık su ve hizmet karşılığı alacakların tahsilini yapmak veya yaptırmak.
- e) Müktesep haklar saklı kalmak üzere; içme, kullanma ve endüstri suyu sağlamak; atık su ve yağmur suyunun uzaklaştırılmasını sağlamak; bunlar için gerekli tesisleri kurmak, kurdurmak, işletmek ve işletletmek; kaynak sularını işletmek veya işletletmek.
- f) Toplu taşıma yapmak; bu amaçla otobüs, deniz ve su ulaşım araçları, tünel, raylı sistem dâhil her türlü toplu taşıma sistemlerini kurmak, kurdurmak, işletmek ve işletletmek.
- g) Katı atıkların toplanması, taşınması, ayrıştırılması, geri kazanımı, ortadan kaldırılması ve depolanması ile ilgili bütün hizmetleri yapmak ve yaptırmak.

h) Mahallî müşterek nitelikteki hizmetlerin yerine getirilmesi amacıyla, belediye ve mücavir alan sınırları içerisinde taşınmaz almak, kamulaştırmak, satmak, kiralamak veya kiraya vermek, trampa etmek, tahsis etmek, bunlar üzerinde sınırlı aynî hak tesis etmek.

i) Borç almak, bağış kabul etmek.

j) Toptancı ve perakendeci hâlleri, otobüs terminali, fuar alanı, mezbaha, ilgili mevzuata göre yat limanı ve iskele kurmak, kurdurmak, işletmek, işlettirmek veya bu yerlerin gerçek ve tüzel kişilerce açılmasına izin vermek.

k) Vergi, resim ve harçlar dışında kalan dava konusu uyuşmazlıkların anlaşmayla tasfiyesine karar vermek.

l) Gayrisihhî müesseseler ile umuma açık istirahat ve eğlence yerlerini ruhsatlandırmak ve denetlemek.

m) Beldede ekonomi ve ticaretin geliştirilmesi ve kayıt altına alınması amacıyla izinsiz satış yapan seyyar satıcıları faaliyetten men etmek, izinsiz satış yapan seyyar satıcıların faaliyetten men edilmesi sonucu, cezası ödenmeyerek iki gün içinde geri alınmayan gıda maddelerini gıda bankalarına, cezası ödenmeyerek otuz gün içinde geri alınmayan gıda dışı malları yoksullara vermek.

n) Reklam panoları ve tanıtıcı tabelalar konusunda standartlar getirmek.

o) Gayrisihhî işyerlerini, eğlence yerlerini, halk sağlığına ve çevreye etkisi olan diğer işyerlerini kentin belirli yerlerinde toplamak; hafriyat toprağı ve moloz döküm alanlarını; sıvılaştırılmış petrol gazı (LPG) depolama sahalarını; inşaat malzemeleri, odun, kömür ve hurda depolama alanları ve satış yerlerini belirlemek; bu alan ve yerler ile taşımalarda çevre kirliliğı oluşmaması için gereken tedbirleri almak.

p) Kara, deniz, su ve demiryolu üzerinde işletilen her türlü servis ve toplu taşıma araçları ile taksi sayılarını, bilet ücret ve tarifelerini, zaman ve güzergâhlarını belirlemek; durak yerleri ile karayolu, yol, cadde, sokak, meydan ve benzeri yerler üzerinde araç park yerlerini tespit etmek ve işletmek, işlettirmek veya kiraya vermek; kanunların belediyelere verdiği trafik düzenlemesinin gerektirdiğı bütün işleri yürütmek.

r) Belediye mücavir alan sınırları içerisinde 5.11.2008 tarihli ve 5809 sayılı Elektronik Haberleşme Kanunu, 26.9.2011 tarihli ve 655 sayılı Ulaştırma, Denizcilik ve Haberleşme Bakanlığının Teşkilat ve Görevleri Hakkında Kanun Hükmünde Kararname ve ilgili diğer mevzuata göre kuruluş izni verilen alanda tesis edilecek elektronik haberleşme istasyonlarına kent ve yapı estetiğı ile elektronik haberleşme hizmetinin gerekleri dikkate alınarak ücret karşılığında yer seçim belgesi vermek. 33

s) Belediye sınırları içerisinde, yapı ruhsatı veya yapı kullanma izni hangi idare tarafından verilmiş olursa olsun, hizmete sunulacak olan asansörlerin tescilini yapmak, ilgili teknik mevzuat çerçevesinde yıllık periyodik kontrollerini yapmak ya da yetkilendirilmiş muayene kuruluşları aracılığıyla yaptırmak, gerekli hâllerde asansörleri hizmet dışı bırakmak. s) bendi uyarınca asansörlerin yıllık periyodik kontrolünü yapacak belediyeler ile yetkilendirilmiş muayene kuruluşlarının sahip olması gereken şartlar, yıllık periyodik kontrol esasları ile yıllık periyodik kontrol ücretleri Türkiye Belediyeler Birliğı, Türk Mühendis ve Mimar Odaları Birliğı ve Türk Standartları Enstitüsü temsilcilerinin de yer alacağı bir komisyon tarafından belirlenir. Konuya ilişkin düzenlemeler, komisyon kararları doğrultusunda Bilim, Sanayi ve Teknoloji Bakanlığı tarafından yapılır.

(r) bendine göre verilecek yer seçim belgesi karşılığında alınacak ücret Ulaştırma, Denizcilik ve Haberleşme Bakanlığınca belirlenir. Ücreti yatırılmasına rağmen yirmi gün içerisinde verilmeyen yer

seçim belgesi verilmiş sayılır. Büyükşehir sınırları içerisinde yer seçim belgesi vermeye ve ücretini almaya büyükşehir belediyeleri yetkilidir.

(I) bendinde belirtilen gayrisihhî müesseselerden birinci sınıf olanların ruhsatlandırılması ve denetlenmesi, büyükşehir ve il merkez belediyeleri dışındaki yerlerde il özel idaresi tarafından yapılır.

Belediye, (e), (f) ve (g) bentlerinde belirtilen hizmetleri Danıştay'ın görüşü ve Çevre ve Şehircilik Bakanlığının kararıyla süresi kırk dokuz yılı geçmemek üzere imtiyaz yoluyla devredebilir; toplu taşıma hizmetlerini imtiyaz veya tekel oluşturmayacak şekilde ruhsat vermek suretiyle yerine getirebileceği gibi toplu taşıma hatlarını kiraya verme veya 67. maddedeki esaslara göre hizmet satın alma yoluyla yerine getirebilir.

İl sınırları içinde büyükşehir belediyeleri, belediye ve mücavir alan sınırları içinde il belediyeleri ile nüfusu 10.000' i geçen belediyeler, meclis kararıyla; turizm, sağlık, sanayi ve ticaret yatırımlarının ve eğitim kurumlarının su, termal su, kanalizasyon, doğal gaz, yol ve aydınlatma gibi alt yapı çalışmalarını faiz almaksızın on yıla kadar geri ödemeli veya ücretsiz olarak yapabilir veya yaptırabilir, bunun karşılığında yapılan tesislere ortak olabilir; sağlık, eğitim, sosyal hizmet ve turizmi geliştirecek projelere Çevre ve Şehircilik Bakanlığının onayı ile ücretsiz veya düşük bir bedelle amacı dışında kullanılmamak kaydıyla taşınmaz tahsis edebilir.

Belediye ve bağlı idareler, meclis kararıyla mabetlere, eğitim kurumlarına, yurtlara, okul pansiyonlarına ve hastanelere indirimli bedelle ya da ücretsiz olarak içme ve kullanma suyu verebilirler. Belediye, belde sakinlerinin belediye hizmetleriyle ilgili görüş ve düşüncelerini tespit etmek amacıyla kamuoyu yoklaması ve araştırması yapabilir.

Belediye mallarına karşı suç işleyenler Devlet malına karşı suç işlemiş sayılır. 2886 sayılı Devlet İhale Kanununun 75 inci maddesi hükümleri belediye taşınmazları hakkında da uygulanır.

Belediyenin proje karşılığı borçlanma yoluyla elde ettiği gelirleri, şartlı bağışlar ve kamu hizmetlerinde fiilen kullanılan malları ile belediye tarafından tahsil edilen vergi, resim ve harç gelirleri haczedilemez.(*Ek fıkra: 10/9/2014-6552/121md*) İcra dairesince haciz kararı alınmadan önce belediyeden borca yeter miktarda haczedilebilecek mal gösterilmesi istenir. On gün içinde yeterli mal beyan edilmemesi durumunda yapılacak haciz işlemi, alacak miktarını aşacak şekilde yapılamaz.

Belediyeye tanınan muafiyetler şunlardır:

16. *Madde* Belediyenin kamu hizmetine ayrılan veya kamunun yararlanmasına açık, gelir getirmeyen taşınmazları ile bunların inşa ve kullanımları katma değer vergisi ile özel tüketim vergisi hariç her türlü vergi, resim, harç, katılma ve katkı paylarından muafır. 34

5216 Sayılı Büyükşehir Belediyesi Kanunu

Bu kanunun amacı, büyükşehir belediyesi yönetiminin hukuki statüsünü düzenlemek, hizmetlerin planlı, programlı, etkin, verimli ve uyum içinde yürütülmesini sağlamaktır.

Bu kanunun kapsamı, büyükşehir belediyesiyle, büyükşehir belediyesi sınırları içindeki belediyeleri kapsar. İlçe belediyelerinin görev ve yetkileri şunlardır:

7. *Madde*

a) Kanunlarla münhasıran büyükşehir belediyesine verilen görevler ile birinci fıkrada sayılanlar dışında kalan görevleri yapmak ve yetkileri kullanmak.

b) Büyükşehir katı atık yönetim plânına uygun olarak, katı atıkları toplamak ve aktarma istasyonuna taşımak.

c) Sıhî işyerlerini, 2. ve 3. sınıf gayrisıhî müesseseleri, umuma açık istirahat ve eğlence yerlerini ruhsatlandırmak ve denetlemek.

d) Birinci fıkrada belirtilen hizmetlerden; 775 sayılı Gecekondu Kanununda belediyelere verilen yetkileri kullanmak, otopark, spor, dinlenme ve eğlence yerleri ile parkları yapmak; yaşlılar, engelliler, kadınlar, gençler ve çocuklara yönelik sosyal ve kültürel hizmetler sunmak; mesleki eğitim ve beceri kursları açmak; mabetler ile sağlık, eğitim, kültür tesis ve binalarının yapım, bakım ve onarımı ile kültür ve tabiat varlıkları ve tarihî dokuyu korumak; kent tarihi bakımından önem taşıyan mekânların ve işlevlerinin geliştirilmesine ilişkin hizmetler yapmak.

e) Defin ile ilgili hizmetleri yürütmek.

f) (Ek: 12.11.2012-6360/7 madde) Afet riski taşıyan veya can ve mal güvenliği açısından tehlike oluşturan binaları tahliye etmek ve yıkmak.

(Değişik son fıkra: 1.7.2006-5538/23. madde) 4562 sayılı Organize Sanayi Bölgeleri kanunuyla Sanayi ve Ticaret Bakanlığına ve Organize Sanayi Bölgelerine tanınan yetki ve sorumluluklar ile sivil hava ulaşımına açık havaalanları ve bu havaalanları bünyesinde yer alan tüm tesisler bu kanunun kapsamı dışındadır.

(Ek fıkra:12.11.2012-6360/7. madde) Büyükşehir ve ilçe belediyeleri tarım ve hayvancılığı desteklemek amacıyla her türlü faaliyet ve hizmette bulunabilirler.

2. Üst Ölçekli Planlar

On birinci Kalkınma Planında belediyeler ile ilgili maddeler aşağıda belirtilmiştir.

“2.5.2.3. Yerel Yönetimler

796 Amaç: Yerel yönetimlerin etkin, hızlı ve kaliteli hizmet sunabilen; dezavantajlı kesimlerin ihtiyaçlarını gözeten; katılımcı, mali sürdürülebilirliği sağlamış, şeffaf ve hesap verebilir bir yapıya kavuşturularak vatandaş memnuniyetinin üst düzeye çıkarılması temel amaçtır.

797-Yerel yönetimlerin stratejik planlarında yer alan öncelikleri ile kaynak tahsisleri arasındaki uyum artırılacaktır.

797.1-Çevre ve Şehircilik Bakanlığı tarafından stratejik plan hazırlama zorunluluğu olan belediyelerde hizmet önceliklendirmesi yapmak üzere rehber geliştirilecektir.

797.2-Çevre ve Şehircilik Bakanlığı tarafından geliştirilen rehber doğrultusunda büyükşehirlerden başlamak üzere, stratejik plan hazırlama zorunluluğu olan hizmet önceliklendirmesi-stratejik plan-kaynak tahsisi ilişkisini ele alan bir kıyas çalışması yapılması sağlanacaktır.

798-Yerel yönetim hizmetlerinin standardizasyonunun ve bu standartlara uyumun denetimini sağlayacak yöntem geliştirilecektir.

798.1-Yerel yönetimlerin hizmetlerinin idari, mali ve teknik asgari standartları tespit edilecek; bu standartların uygulamasına yönelik mevzuat düzenlemesi yapılacaktır.

799- Yerel yönetimlerde insan kaynağının uzmanlaşma düzeyi ve kapasitesi artırılacaktır.

799.1- Yerel yönetimlerinde çalışan personelin niteliğini artırmaya yönelik eğitimler verilecektir.

800-Belediyelerin karar alma süreçlerinde vatandaşların katılım ve denetim rolü güçlendirilecektir.

800.1- Dezavantajlı kesimlerin yerel yönetimlerdeki temsil ve karar alma süreçlerine katılım mekanizmaları güçlendirilecek, kent konseylerinde belirli bir oranda katılımı sağlanacak, alınacak önemli kararlarda halk oylamasına başvurulabilmesi gibi yollarla yerel hizmet sunumunda bu kesimlerin ihtiyaçlarının daha fazla dikkate alınması sağlanacaktır.

801- Yerel yönetimlerin hizmet sunumlarını etkinleştirmeye yönelik yeniden yapılanması sağlanacaktır.

801.1.-Yerel yönetimlerde optimum hizmet ve coğrafi alan büyüklüğü tespit edilerek yerel hizmet gereklerine uygun, çoklu ölçüt tasnif sistemine dayalı yerel yönetimlerin yeniden yapılandırılmasına ilişkin modelleme ve mevzuat çalışması yapılacaktır.

801.2-Köy yerleşik alanlarının sürdürülebilirliği sağlanacak, büyükşehirlerde köyden mahalleye dönüşen yerlerde hizmet erişimi kolaylaştırılacaktır.

801.3-Büyükşehir belediyeleriyle büyükşehir ilçe belediyelerinin çakışan yetki ve sorumlulukları nedeniyle ortaya çıkan hizmet sunumunda kentlerin nitelikleri ve dinamikleri dikkate ele alınarak kent esenliği ve güvenliği güçlendirilecektir.

802-Yerel yönetim hizmet sunumunda kentlerin nitelikleri ve dinamikleri dikkate alınarak kent esenliği ve güvenliği güçlendirilecektir.

802.1-Yerel yönetimlerin kent esenliği ve güvenliğine ilişkin projeleri desteklenecektir.

802.2- Küçük ölçekli belediyelerin sosyal donatı projeleri için finansman modeli geliştirilecektir.

802.3-Sokak hayvanlarına yönelik yapılacak düzenlemelerin ve önlemlerin etkinleşmesini sağlayacak mekanizmalar oluşturulacak, yerel yönetimlerin sokak hayvanlarının rehabilitasyonu projeleri desteklenecektir.”

Saruhanlı'nın bulunduğu TR 33 Bölgesi Zafer Kalkınma Ajansının Bölge Planı temel amaç ve hedefleri aşağıdaki gibidir:

“TR 33 Bölge planı: Manisa, Afyonkarahisar, Kütahya, Uşak illerinden oluşan TR 33 Düzey 2 Bölgesine yönelik olarak hazırlanmıştır. Bölgesel kalkınmadaki temel rolü, yol haritası ortaya koymak ve paydaşlar arası koordinasyonu sağlamaktır. Planın temel amacı; bölgedeki öncelikli gelişme alanlarını ve sektörlerini

belirlemek, belirlenen öncelikler doğrultusunda ulaşılması istenen hedefleri ve hayata geçirilecek stratejileri tanımlayarak söz konusu stratejilerin uygulanması için gerekli yönlendirmeleri yapmaktır.

TR 33 2014-2023 bölge planımızda; “Bölgesel Gelişme Ulusal Stratejisi” (BGUS) bölgesel gelişmişlik farklının azaltılarak refahın ülke çapına yayılması, bölge potansiyellerinin değerlendirilmesi ve bu potansiyellerin kullanılması sonucunda ulusal büyüme ve kalkınmaya katkılarının artırılmış, Onuncu Kalkınma Planında da üzerinde sıklıkla durulan ekonomik ve sosyal bütünleşmenin sağlanmasını, ülke genelinde daha dengeli ve düzenli bir mekânsal gelişmenin sağlanması amaçlanmıştır. Bölge planında da BGUS’ ta belirtilen genel amaçlarla örtüşen öncelik ve tedbirler belirlenmiştir.” denilmektedir.

Bölge planında bulunan başlıklar:

1- SANAYİ

- Sanayi alanlarının oluşturulması ve faaliyete geçmesi
- Bölgedeki işletme sayısının artırılması
- İşletmelerin AR-GE faaliyetlerinin artırılması
- Teknoloji geliştirme, araştırma ve tasarım merkezlerinin kurulması
- Markalaşmanın ve kalite standardizasyonunun sağlanması
- Sektör ve ürün çeşitliliğinin artırılması
- Toplam faktör verimliliğinin artırılması
- Üretimde makineleşmenin ve sermaye mallarının artırılması
- Firmalar arası bilgi, deneyim ve teknoloji transferinin geliştirilmesi
- Firmalar arası üretim işbirliklerinin artırılması
- Firmalarda pazarlama yönetiminin ve müşteri ilişkilerinin geliştirilmesi

2- TARIM

- Modern üretim tekniklerinin yaygınlaştırılması
- Katma değeri yüksek, geleneksel üretim tekniklerinin yaygınlaştırılması
- Ürün kalite ve standartlarının geliştirilmesi, sertifikasyonların yaygınlaştırılması
- Tarımsal girdi kalitesinin iyileştirilmesi
- İlk işleme tesislerinin geliştirilmesi ve yaygınlaştırılması
- Arazi ölçeğinin büyütülmesi
- Sulama arazi miktarının artırılması
- Mera alanlarının ıslah edilmesi
- Tarımda örgütlenme ve örgüt etkinliğinin artırılması
- Tarım işletmelerinde teknik kapasitenin güçlendirilmesi ve şirketleşmenin sağlanması
- Tarımsal faaliyet kollarında çeşitliliğin artırılması
- İşletmelerin pazarlama becerilerinin geliştirilmesi
- Yöresel ürünlerde markalaşmanın sağlanması

3- TURİZM

- Mevcut tesislerde fiziki koşulların iyileştirilmesi
- Tesislerin çevresel düzenlemelerinin yapılması
- Sunulan hizmetlerin çeşit ve kalitesinin artırılması
- Sağlık turizmi ve termal turizmin geliştirilmesi
- Tarih, kültür ve inanç turizminin geliştirilmesi
- Doğa turizminin geliştirilmesi
- Kış turizminin geliştirilmesi
- Kongre (iş) turizminin geliştirilmesi
- Turizm güzergâhlarının oluşturulması ve geliştirilmesi
- Yöresel turizm odaklarının geliştirilmesi
- Tanıtım faaliyetlerinin geliştirilmesi

4- MADEN

- Madencilikte kullanılan yöntemlerin modernize edilmesi
- Maden işletmelerinde kurumsallaşmanın sağlanması
- Cevher hazırlama ve zenginleştirme kapasitesinin artırılması
- Kalite standardizasyon belgelerine sahip ürünlerin üretilmesi

5- ÇEVRE

- Sanayi ve madende çevre dostu ve sürdürülebilir üretimin geliştirilmesi
- Tarımda çevre dostu ve sürdürülebilir üretimin desteklenmesi
- Turizmde sürdürülebilirliğin sağlanması
- Yerleşim merkezlerinde çevresel altyapıların tesis edilmesi
- Yerleşim alanlarında çevre duyarlılığının artırılması

6- AFET

- İlçe bazlı afet risklerinin tespit edilmesi
- Afetle mücadele planlarının hazırlanması
- Alt ve üst yapılarda güçlendirme yapılması
- Afet anında oluşan zararın azaltılması
- Etkilenen bölgelerde afetin izlerinin silinmesi

7- KENTSEL HİZMETLER

- Planlı kentsel gelişmenin sağlanması

- Kentsel teknik altyapının geliştirilmesi
- Kentlerde sağlıklı konut arzının sağlanması
- Temel eğitim ve sağlık altyapısının iyileştirilmesi
- Sosyo-kültürel hizmetlerin çeşitlendirilmesi
- Mevcut sosyo-kültürel donatıların iyileştirilmesi

8- İNSAN VE TOPLUM

- Talebe duyarlı iş gücü arzının sağlanması
- İstihdamda sürekliliğinin sağlanması
- Mesleki hareketliliğe yönelik mekanizmaların geliştirilmesi
- Kamu-özel sektör-STK işbirliğinin etkin kılınması
- Bireyler arası dayanışma ve diyalogun güçlendirilmesi
- Sivil toplum kuruluşlarının etkinliklerinin ve kapasitelerinin artırılması
- Sosyal yardımların etkinliğinin artırılması
- Çalışan yoksulluğunun ortadan kaldırılması
- Kırsalda farklı gelir kaynaklarının yaratılması
- Aile ve toplum hizmetlerinin geliştirilmesi
- Çocuk ve gençlik hizmetlerinin geliştirilmesi
- Toplumsal cinsiyet eşitliğinin sağlanmasına ve kadına yönelik hizmetlerin artırılması
- Yaşlı ve engellilere yönelik hizmetlerin ve olanakların geliştirilmesi

9- ENERJİ

- Rüzgârdan enerji üretiminin yaygınlaştırılması
- Jeotermal enerjinin kullanımının yaygınlaştırılması
- Biokütleden enerji üretiminin yaygınlaştırılması
- Hane, işyerleri ve sosyal alanlarda farklı enerji türlerinin kullanımının artırılması
- Modern enerji üretim tesislerinin yaygınlaştırılması
- Dağıtım altyapısının iyileştirilmesi
- Hane, işyerleri ve sosyal alanlarda enerji verimliliğinin artırılması”

başlıklarıyla bölge planında tedbirler öngörülmüştür.

Gerek kalkınma planı gerekse bölge planı Saruhanlı ve kurumumuz açısından değerlendirildiğinde aşağıdaki hususlar ön plana çıkmaktadır.

- ***Köyden mahalleye dönüşen alanlarda hizmet standartlarının yükseltilmesi***
- ***Doğa turizminin geliştirilmesi***
- ***Tarımda katma değer artırılması ve tarımsal arazilerin korunması***
- ***Sanayi alanlarının oluşturulması***
- ***Kent kültür hayatının geliştirilmesi***

B. Stratejik Plan Genelgesi

05.08.2019 tarihli Stratejik Plan Genelgesi ile planlama sürecinde görev yapacak olan Stratejik Plan Üst Kurulu, Stratejik Plan Yürütme Komitesi, Stratejik Plan Koordinasyon Ekibi ve Stratejik Plan Çalışma Grupları oluşturulmuş, görevleri belirlenmiştir.

Stratejik Plan Üst Kurulu:

2020-2024 Stratejik Plan Üst Kurulu, Belediye Başkanımız başkanlığında Başkan Yardımcıları ve Strateji Geliştirme Müdüründen oluşmaktadır. Stratejik Plan Üst Kurulu, Stratejik Plan ile ilgili tüm onayları vermekten, Stratejik Planın kontrolünden ve Stratejik Planın izlenmesinden, raporlar doğrultusunda yaptırımların birimler tarafından uygulanıp uygulanmadığının kontrolünden ve bütçenin Stratejik Plan doğrultusunda hazırlanıp hazırlanmadığının denetlenmesinden sorumludur. Stratejik Plan Üst kurulu aşağıdaki isimlerden oluşmaktadır.

Zeki Bilgin	Belediye Başkanı
Hüseyin Çelik	Başkan Yardımcısı
Hüseyin Baysal	Başkan Yardımcısı
Mehmet Balıkçı	Başkan Yardımcısı
Mehmet Erbil	Mali Hizmetler Müdürü

Stratejik Plan Yürütme Komitesi

Stratejik Plan Yürütme Komitesi olarak, kendi birimleri ile ilgili hedefleri ve beş yıllık faaliyetlerini ve bunlara ait göstergeleri belirtmekle sorumludur. Aynı zamanda izleme ve değerlendirme sonucunda üst kurul tarafından verilen yaptırımları uygulamak ve yerine getirmekle görevlidir. Yürütme Komitesi bütçelerini de Stratejik Plan doğrultusunda hazırlamakla sorumludur. Stratejik Plan Yürütme Komitesi aşağıdaki isimlerden oluşmaktadır.

ÜNVAN	ADI SOYADI
Mali Hizmetler Müdürü	Mehmet ERBİL

Yazı İşleri Müdür V.	Saadet TUNÇ
İnsan Kaynakları ve Eğitim Müdürü	Cemil HACI
İmar ve Şehircilik Müdür V.	Evrım Berrak AKKAYA
Fen İşleri Müdür V.	Tuğba EROĞLU
Emlak ve İstimlak Müdür V.	Güner PARLA
Muhtarlık İşleri Müdürü	İsmet KOÇ
Kırsal Hizmetler Müdürü	Suat DİKTAŞ
Temizlik İşleri Müdürü	Arif AYDEMİR
Sosyal Yardım İşleri Müdür V.	Halil İbrahim KARTLAR
Hukuk İşleri Müdür V.	Gözde YERLİKAYA TURHAN
Basın Yayın Halkla İlişkiler Müdür V.	Niyazi DURAN
Destek Hizmetleri Müdürü	Cevdet AYDIN
İşletme ve İştirakler Müdür V.	Vedat YARALI
Zabıta Müdür V.	Ahmet ÖZER

Stratejik Plan Koordinasyon Ekibi

2020-2024 Stratejik Plan Koordinasyon Ekibi, Stratejik Planın bütün sekretarya işlemlerini yürütmekle görevli Mali Hizmetler Birim Müdürü ve personellerinden oluşmaktadır. Koordinasyon ekibi birimlerden gelen bütün evrakları dosyalamak, belirtilen faaliyetleri amaçlar ve hedefler altına toplamaktan, stratejik alanlara yönelik çalışmalar yapmaktan, Stratejik Planın sekretarya işlemlerini yürütmekten, izleme ve değerlendirme raporunu tutmaktan ve üst kurula sunmaktan, Stratejik Planın hazırlanmasından, basım ve dağıtımından, ilgili bütün yazılı ve görsel materyallerde yayınlanmasından, stratejik planın tanıtımından, gerek görüldüğü takdirde revizyonundan sorumludur. Stratejik Plan Koordinasyon Ekibi aşağıdaki isimlerden oluşmaktadır.

<u>SIRA NO</u>	<u>ADI SOYADI</u>	<u>ÜNVANI</u>
1	Mehmet ERBİL	Mali Hizmetler Müdürü

2	Remziye UZUN	Memur
3	Nihat COŞKUN	Şef
4	Abdullah ERDOĞAN	Şef

Stratejik Plan Çalışma Grubu

2020-2024 Stratejik Plan çalışma grubu birimlerdeki bütün Stratejik Plan çalışmalarını yürütmekle görevli personellerinden oluşmaktadır. Söz konusu grup Stratejik Plan ile ilgili kendi birimlerindeki evrakları hazırlamaktan istenilen bilgi ve belgeleri zamanında Koordinasyon ekibine göndermekten, hedef ve maliyetlere yönelik çalışmalar yapmaktan, izleme yapmaktan, sapmalar meydana geldiğinde birim müdürüne bildirmekten, Stratejik Plan ile ilgili bütün evrakların dosyalanmasından sorumludur.

<u>SIRA NO</u>	<u>ADI SOYADI</u>	<u>GÖREV YAPTIĞI MD.</u>
1	Meryem BAŞLILAR	Mali Hizmetler Md.
2	Remzi UYGUN	Fen İşleri Md.
3	Umut YAVAŞ	İmar ve Şehircilik Md.
4	Halil İbrahim YAŞAR	Yazı İşleri Md.
5	Vedat YARALI	Destek Hizmetleri Md.
6	Bayram YILDIZ	Hukuk İşleri Md.
7	Ahmet İNAN	Zabıta Md.
8	Mesut SÖKMEN	İnsan Kaynakları ve Eğitim Md.
9	Bekir ÇETİN	Basın Yayın Halk ve İlişkiler Md.
10	Osman Nur MURDAN	Emlak ve İstimlak Md.
11	İlker KOŞAR	Sosyal Yardım İşleri Md.
12	Fatma BAKIRBAŞ	Temizlik İşleri Md.
13	İsmail RAHAT	İşletme İştirakler Md.

14	Suat DİKTAŞ	Kırsal Hizmetler Md.
15	İsmet KOÇ	Muhtarlık İşleri Md.

II. DURUM ANALİZİ

A. İlçe Analizi

1. Tarihsel Gelişim

Saruhanlının kesin kuruluş tarihi bilinmiyorsa da (1313-1437) Saruhan Beyliği döneminde kurulduğu düşünülmektedir. Bölgeye ilk yerleşenler göçebelik geleneğinden geliyordu. Giderek yerleşik yaşama alışarak tarımla uğraşmaya başladılar Sevr anlaşmasından sonra Yunanlar önce İzmir'i sonra (26 Mayıs 1919) Manisa'yı işgal ettiler Saruhanlıların büyük direnci yüzünden ancak on dört ay sonra 1920 Haziranında girebildiler. 7 Eylül 1922'de işgalden kurtulan bölgeye, Balkan ülkelerinden ve doğudan gelen Türk göçmenleri yerleştirilmeye başlandı. Saruhanlı topraklarının verimli olması ve boş olması nedeniyle bölgeye sürekli bir göç yaşandı. Bu göç 1960 yıllarına kadar devam etti.

2. Coğrafi Konum ve İklim

İlçe, düz ve verimli bir arazi olan Gediz Ovası üzerinde yer alır. Yüz ölçümü 890 kilometrekare, denizden yüksekliği 43 metredir. Akdeniz iklimi etkisinde olup yazları kurak ve sıcak, kışları ılık ve yağmurludur. Kuzeydoğu ve doğusunda Akhisar, Gölarmara; kuzeybatısında Kınık; güneyinde Turgutlu, Ahmetli; güneybatısında Manisa ile sınırdır. İzmir-İstanbul Devlet Karayolu ilçe topraklarını ikiye böler. Ayrıca Devlet Demiryollarının İzmir-Bandırma, İzmir-Ankara hattı ilçemiz merkezinden geçmektedir.



3. Demografik Yapı

İlçe merkezi itibariyle nüfus olarak Manisa'nın nüfus sıralamasında üst sıralardaki bir ilçesi olmamasına karşın yoğun bir kasaba nüfusu bulunduran Saruhanlı toplam nüfus olarak Salihli, Turgutlu Akhisar ve Alaşehir İlçelerinden sonra Manisa'nın beşinci büyük ilçesidir. Saruhanlıdaki demografik gelişim ve dönüşüme ilişkin tespitlere aşağıda yer verilmiştir:

Saruhanlı İlçesindeki demografik hareketliliğe bakıldığında (Tablo-2) aşağıdaki tespitleri yapmak mümkündür.

- Saruhanlı nüfusu 1980'li yıllardan itibaren düzenli olarak azalmış 2012 de nüfustaki azalma durmuş ve 2017 yılından itibaren hafifçe artmaya başlamıştır. Saruhanlıdan ayrılan nüfus genellikle eğitim ortalaması yüksek genç nüfustur. Söz konusu azalma daha çok ilçenin kırsalında görülmektedir. İlçenin belde ve köy nüfusu 2007 yılından 2012 yılına gelindiğinde, 4.675 kişi azalmıştır. Kent merkezi ise nüfusunu korumakta ve hafifçe artma eğilimindedir.
- Saruhanlı nüfusunun yaklaşık üçte ikisi belde ve köylerde yaşamaktadır. Bu durumun temel nedeni ilçenin çok çeşitli ürün elde etmeye elverişli verimli topraklarıdır.

- Saruhanlının tümünden göç eden nüfusun yaş ortalamasının genç olduğu gözlenmektedir. Yakında bulunan Manisa, İzmir gibi şehirlerde büyüyen sanayinin işgücü ihtiyacı bu durumun temel nedenidir. Saruhanlı Kula, Selendi, Gördes gibi ilçelerle birlikte Manisa'nın ilçeleri arasında toplam nüfus yüzdesi içerisinde 45-60 yaş nüfus aralığının yoğun olduğu ilçelerden biridir. Buna karşın Soma, Turgutlu, Akhisar ve özellikle Merkez İlçe gibi endüstriyel faaliyetlerin daha gelişmiş olduğu ilçelere 25-35 yaş grubu nüfusun en fazla yoğunlaştığı yaş grubudur. Saruhanlı da ilçe merkez mahallerinin yaş ortalaması 30-35 arasında iken kırsal mahallelerde yaş ortalaması 35-40'tır. Saruhanlının toplam nüfusuna bakıldığında ise ortalama yaşın 38-40 aralığında seyrettiği değerlendirilmektedir
- Saruhanlı köy ve kasabalarından gelen nüfusun bir kısmı İlçe Merkezine ama daha yoğun olarak büyük kentlere yerleşmektedir.
- Saruhanlı kent merkezi kendi köyleri dışında başta Balıkesir olmak üzere ülkemizin her yerinden göç almakta bir yandan da kendi nüfusu büyük kentlere göç etmektedir. Saruhanlı 'da yaşayan kişilerin nüfusa kayıtlı olduğu yerlere bakılarak Saruhanlının en fazla göç aldığı iller Balıkesir, Erzurum, Şanlıurfa İzmir, Ağrı, Kütahya ve Afyon olduğu tahmin edilmektedir.

Tablo-1 Saruhanlı Nüfusunun Gelişimi

	2007	2010	2012	2017
TOPLAM NÜFUS	58.205	55.386	54.160	54.259
İLÇE MERKEZİ	15.151	15.350	15.781	18.947
KIRSAL MAHALLELER	43.054	40.036	38.379	35.312

- Saruhanlının genel nüfusu 1980'li yıllardan beri düşme eğiliminde olmakla birlikte bu eğilim genellikle belde ve köylerden yaşanan göçlerden kaynaklanmaktadır. Bazı belde ve köylerin nüfusu 1990 yılından bu yana yarı yarıya azalmıştır. Çok az köy ve beldenin nüfusunu koruyabildiği görülmektedir.

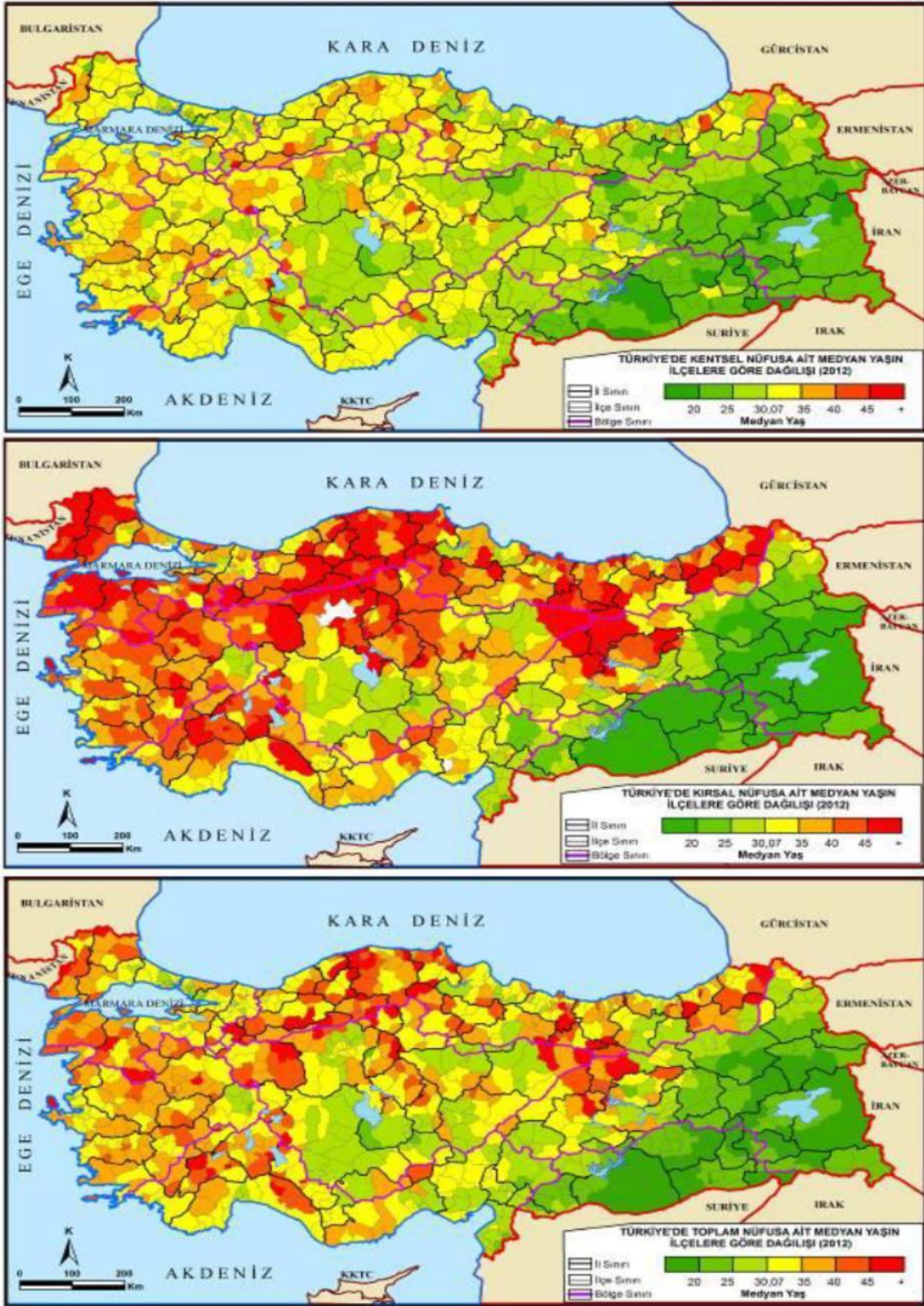
Tablo-2 Manisa İli ve İlçelerinde Nüfusun Gelişimi**Manisa İli ve İlçeleri Toplam Nüfusları, 2013-2017**

İlçe Adı	Nüfus Artış Hızı %00	Nüfus Artış Hızı %00		Nüfus Artış Hızı %00		Nüfus Artış Hızı %00		Nüfus Artış Hızı %00		
		2013	2014	2015	2016	2017	2013	2014	2015	2016
Manisa	9,8	1 359 463	6,2	1 367 905	9,1	1 380 366	11,9	1 396 945	11,5	1 413 041
Merkez	21,2	364 332	17,8	370.879	25,3	380 368	25,5	390 182	26,6	400 686
Şehzadeler	15,3	164 649	10,8	166.443	13,4	168 695	6,5	169 800	6,8	170 953
Yunusemre	26,0	199 683	23,5	204.436	34,8	211 673	40,3	220 382	41,6	229 733
Ahmetli	-13,9	16 266	-10,0	16.104	21,9	16 460	-8,9	16 314	-10,1	16 150
Akhisar	8,0	161 918	7,3	163.107	8,9	164 557	9,5	166 129	10,5	167 883
Alaşehir	3,6	99 504	4,6	99.962	2,9	100 254	10,5	101 313	13,9	102 731
Demirci	-117,0	43 628	-13,9	43.027	-17,6	42 278	-14,3	41 679	-13,3	41 129
Gölmarmara	-10,3	15 449	-4,2	15.384	-10,5	15 224	0,1	15 225	1,2	15 243
Görmüş	-4,9	30 341	-19,1	29.768	-24,6	29 044	-7,3	28 833	-16,3	28 368
Kırkağaç	25,7	46 160	-9,4	45.730	-55,2	43 274	3,7	43 436	-16,7	42 716
Köprübaşı	341,6	14 045	10,3	14.191	-43,6	13 586	-4,4	13 526	-18,0	13 285
Kula	-11,7	45 892	-6,7	45.587	-5,1	45 357	-9,0	44 951	-12,3	44 403
Salihli	6,7	156 330	3,4	156.861	10,8	158 568	8,7	159 951	5,4	160 810
Sarıgöl	0,8	36 209	-0,1	36.206	-6,7	35 966	0,6	35 987	1,0	36 023
Saruhanlı	-6,3	53 821	-2,5	53.684	0,1	53 692	4,3	53 921	6,2	54 259
Selendi	-10,2	22 047	-28,1	21.437	-21,7	20 976	-12,4	20 718	-18,7	20 334
Soma	26,2	105 391	1,2	105.518	14,6	107 075	10,6	108 213	5,8	108 838
Turgutlu	13,9	148 130	15,6	150.460	21,2	153 687	18,6	156 567	22,8	160 183

Kaynak: TÜİK, ADNKS Sonuçları

Not: 6360 ve 6447 sayılı Büyükşehir Belediye Kanunları ile belde ve köyler, ilgili ilçelere bağlandığundan 2013 Adrese Dayalı Nüfus Kayıt Sistemi sonuçlarına göre Manisa ilinde kır nüfusu (belde ve köy) kalmamıştır. İlçelerin toplam nüfusu ile şehir nüfusu aynıdır. Bu nedenle ilçe şehir nüfus artışları anlamlı olmayacağından hesaplanmamıştır.

Harita-1 Türkiye’de İlçelerin Yaş Ortalaması (2013)



4. Ekonomik Yapı

İlçemizin ekonomisi tarıma dayalı olup, nüfusun % 80'i tarımla uğraşmaktadır. İşletmeler, genelde sadece tarım kolunda faaliyet gösteren küçük aile işletmeleri şeklindedir. Mera alanlarının dar olması hayvan yetiştiriciliğinin yapılmamasının başlıca nedenidir. İşletme başına ortalama 6-7 parselde yaklaşık olarak 45 dekar arazi düşmektedir.

İlçemizde 6 çeşit ana ürün [zeytin, bağ, tütün, buğday, mısır ve sebzeçilik (domates, biber, hıyar)] ekili-dikili alanların büyük bir bölümünü kapsamaktadır. Genel olarak zeytin, tütün ve buğdayın bir kısmı kuru tarım arazilerinde, diğerleri ise sulu arazilerde yetiştirilmektedir. Ancak son yıllarda yaşanan kuraklık ve buna bağlı olarak sulama kanallarına kısa süreli su verilmesi, basınçlı sulama sistemlerinin yaygınlaşması ve kredi imkânlarının artması gibi nedenlerden dolayı sulu tarım arazilerinin miktarında artış gözlenmektedir.

İklim özellikleri nedeniyle İlçemizde yılda 2 ürün almak mümkündür. Genel olarak buğdaydan sonra ikinci ürün olarak mısır ve yem bitkileri ekimi tercih edilmektedir. İlçemizde son yıllarda sebze ekilen alanların artması nedeniyle kuru domates, közlenmiş biber ve turşu gibi alternatif değerlendirme şekillerine yönelmiştir. Ayrıca yetiştirilen zeytinler salamura ve zeytinyağı, şaraplık üzümler de şarap olarak değerlendirilmektedir. Bunlara bağlı olarak tarıma dayalı sanayi hızlı bir gelişme göstermiştir. Son dönemde kuru domates işleme, zeytinyağı, zeytin işleme ve paketlenme, şarap ve konserve fabrikaları kurulmuştur. Kuru/salçalık domates, turşuluk hıyar ve biber, organik ürünler ve şaraplık üzümlerde sözleşmeli yetiştiricilik modeli uygulanmaya başlanmıştır. Türkiye'de üretilen kuru üzümün yaklaşık %13'ü Saruhanlı 'da üretilmektedir.

Tarım arazilerinin parçalı ve küçük olması nedeniyle pamuk alanlarında makineleşmeye geçilememesi ve insan işgücü bağımlılığının devam etmesi, insan işgücünün pahalı ve yetersiz olması pamuk ekim alanlarının hızla daralmasını beraberinde getirmiştir.

2013 yılında ise ekim alanlarında düşüş olmasına rağmen pamuk üretiminde, yeni çeşitlerin veriminin fazla olması ve makineli hasat imkânları nedeniyle önümüzdeki süreçte artış eğilimi göstermesi beklenmektedir.

Saruhanlıda yerleşik sanayi işletmeleri çoğunlukla tarım ve hayvancılığa dayalı sanayi ürünlerini işleyen firmalardan müteşekkildir. Son yıllarda özellikle sebze meyve işlemeye dönük firmaların sayısının arttığı gözlenmektedir. Bu durum, beraberinde henüz yeterli seviyede olmasa da ilçede sözleşmeli tarımın yaygınlaşmasına neden olması ve bu şekilde çiftçilerin ürün fiyatları hususunda belirsizliğinin azaltılması bakımından olumludur.

Saha çalışmalarında Saruhanlı da ki sanayi işletmelerinin en büyük sorununun çevre ve diğer fiziki altyapısı uygun yatırım alanları olduğu belirlenmiştir. Öte yandan özellikle yaş sebze meyve işlenmesine yönelik işletmeler başta olmak üzere yeni yatırımların Saruhanlıya ilgisinin devam edeceği beklenilmektedir. Saruhanlının çok çeşitli ürünün yetiştirilmesine müsait olan topraklara sahip olması, İzmir limanına yakınlık, İstanbul-İzmir karayolunun üzerinde olması gibi faktörler bu durumun en önemli nedenleridir. Öte yandan Saruhanlıda hem tarımdan elde edilen gelirin artırılması hem de yeni iş alanlarının açılması için tarıma dayalı sanayinin gelişmesi, önem arz etmektedir. Bu nedenle birinci sınıf verimli tarım arazileri dışında **tarımsal sanayi için bir ihtisas organize sanayi bölgesi kurulması gerekli hususlardan biridir.**

Tablo-3 Manisa İlçelerinde Sanayi Sicil Belgesine Sahip İşletmeler ve Çalışan Sayıları

	AMBALAJ	ÇİRCİR	DERİ	DOKUMA- TEKSTİL	ELEK- ELEKTRONİK	GIDA	İNS-TOPIRAK	KİMYA	METAL İŞİ- MAKİNA	ORMAN ÜRÜNLERİ	FOTOYAN	PLASTİK ÜRÜNLER	YEM	ZİRAİ ALET	BAĞIR	İLÇELERE GÖRE İŞYERİ SAYISI	İLÇELERE GÖRE ÇALIŞAN SAYISI
AHMETLİ						11	1				1	4		1	3	21	439
AKHISAR	5	2		14	5	198	38	2	34	33	2	23	2	7	106	471	9.817
ALAŞEHİR	2					60	18		4	4		18	1	4	30	141	1.541
DEMİRCİ				25	1	10	2		2	2		1			8	51	742
GÖLMARMARA		1		3		6	4							2		16	321
GÖRDES						12	5	3	3	2		1	1		14	41	897
KIRKAĞAÇ					1	17	1					1		1	6	27	312
KÖPRÜBAŞI						8	3					2			2	15	68
KULA			28	10		41	6	1	23	5		2		3	72	191	1.094
SALİHLİ	4	3	7	2	5	102	28	1	32	5	5	10	8	7	32	251	5.999
SARIGÖL	1					15	9		8	4		3		7	9	56	158
SARUHANLI	1	4			1	39	8		3			1		13	6	76	2.078
SELENDİ						3			3						2	8	34
SOMA	1				3	34	12	1	10			9			20	90	17.866
ŞEHZADELER	2	4	2	2	6	57	14	3	12	1	2	11	2	5	28	151	3.416
TURGUTLU	2	1	1	1	3	77	51	3	64	17	5	14	9	18	61	327	10.295
YUNUSEMRE	28		19	15	57	48	27	14	268	13	11	68	3	12	166	749	58.221
SEKTÖRLERE GÖRE İŞYERİ SAYISI	46	15	57	72	83	738	226	28	465	86	26	168	26	80	566	2.682	113.298
SEKTÖRLERE GÖRE ÇALIŞAN SAYISI	3.239	118	357	3.883	22.662	14.983	11.137	2.544	17.953	1.019	1.262	6.375	852	1.310	25.604		113.298

Saruhanlıdaki 76 sanayi işletmesinden 39'u gıda sanayinde 13'ü zirai aletler, 8'i maden ve dört tanesi de çirçir sanayinde faaliyet göstermektedir. Bu sanayilerin bir kısmı teşvik belgeli yatırımlar olup 16 tane işletme teşvik belgeli yatırım olarak kurulmuştur ve bu açıdan Saruhanlı Merkez ve Akhisar dan sonra Salihli ile birlikte en fazla teşvik belgeli yatırıma sahip ilçedir. İlçede kurulu sanayi işletmelerinde çalışan sayısı 2.078 dir.

İlçenin verimli toprakları ve Manisa da ki iş imkânları nedeniyle ilçede işsizlik düşük hane başı gelir ise yüksektir. Nitekim Saruhanlı kişi başına mesken elektrik tüketiminin en yüksek olduğu ilçedir. Saruhanlı da iki odaya kayıtlı 632 esnaf faaliyet göstermektedir.

5. Paydaş Analizi

Paydaş analizi için ilçe ve il düzeyinde ilgili kurum ve sivil toplum örgütlerine yazılar yazılmış ve bir kısmından cevap alınabilmiştir. Paydaşların beklenti ve talepleri eğitim ve dini amaçlı binaların bakımı ve yenilenmesi için kaynak ayrılması ile sosyo-kültürel etkinliklerin arttırılması yönünde olmuştur.

B. Kurumsal Analiz

1. Belediyenin Tarihçesi

7 Eylül 1922 tarihinde düşman işgalinden kurtulan Saruhanlı 'da 1945 yılında Bucak Teşkilatı, 26 Şubat 1953 tarih (Perşembe) 8345 sayılı Resmi Gazetede yayımlanan "Manisa İline bağlı Saruhanlı Bucak Merkezi olan Saruhanlı Köyünde Belediye teşkili hakkında Danıştay Genel Kurulunca ittihaz edilen 24/11/1952 günlü ve 52-267/271 sayılı karar üzerine bu yerde Belediye teşkili 1580 sayılı Belediye Kanununun 7 inci maddesine tevfikan onanmıştır." hükümlerine göre 29/01/1953 tarihinde Belediye Teşkilatı kurulmuştur.

27 Haziran 1957 Tarih (Perşembe) 9644 Sayılı Resmi Gazetede Yayımlanan (1 N i s an 1959 tarihinde mer'i olmak üzere ilişik (I/B) sayılı cetvelde vilâyetleri, adları, merkezleri ve kendilerine bağlanan nahiye, kasaba ve köyleri gösterilen (17)ilçe ile birlikte) 19/06/1957 tarih 7033 Sayılı Kanunla bugün Yılmaz Mahallesi diye anılan ve o tarihte 100 haneli bir köy olan Yılmaz Köyü ile birleştikten sonra Saruhanlı merkez olmak üzere, merkez nahiyesi 32 köy, Halitpaşa Nahiyesi 20 köy olmak üzere 52 köyden oluşan 1 Nisan 1959 yılında ilçe merkezi haline gelmiştir.

06.12/2012 tarih 28489 sayılı Resmi Gazetede yayımlanan 12/11/2012 tarih 6360 sayılı "On Dört İlde Büyükşehir Belediyesi ve Yirmi Yedi İlçe Kurulması İle Bazı Kanun ve Kanun Hükmünde Kararnamelerde Değişiklik Yapılmasına Dair Kanun" la 30 Mart 2014 yılında yapılan Mahalli İdareler seçimleriyle birlikte Büyükşehir ilçe Belediyesi statüsüne alınmıştır.

2. Mali Yapı

Saruhanlı Belediyesinin 2019 bütçe ödenekleri ile gelir ve gider bütçesine ait 2020 ve 2012 yılına ilişkin tahminler aşağıda sunulmuştur. Söz konusu tahminlere göre 2020-2024 döneminde stratejik hedeflere yönelik 2019 fiyatlarıyla yaklaşık 50 milyon TL kaynak tahsis edebileceği öngörülmektedir.

Tablo-4 Saruhanlı Belediyesi Gider Tahmini

EKON. KOD		AÇIKLAMA	2019 YILI ÖDENEĞİ	2020 YILI TAHMİNİ	2021 YILI TAHMİNİ
I	II				
01		PERSONEL GİDERLERİ	7.406.224	7.823.130	8.253.400
	1	MEMURLAR	2.911.184	3.080.865	3.250.314
	2	SÖZLEŞMELİ PERSONEL	1.081.310	1.140.782	1.203.525
	3	İŞÇİLER	2.901.935	3.061.539	3.229.920
	4	GEÇİCİ PERSONEL	66.500	70.158	74.017
	5	DİĞER PERSONEL	445.295	469.786	495.624
02		SOSYAL GÜVENLİK KURUMLARINA DEVLET PRİMİ GİDERLERİ	1.193.879	1.259.542	1.328.816
	1	MEMURLAR	571.086	602.495	635.632
	2	SÖZLEŞMELİ PERSONEL	166.635	175.799	185.468
	3	İŞÇİLER	411.948	434.606	458.509
	4	GEÇİCİ PERSONEL	3.000	3.165	3.339
	5	DİĞER PERSONEL	41.210	43.477	45.868
03		MAL VE HİZMET ALIM GİDERLERİ	21.364.550	22.539.603	23.779.289
	1	ÜRETİME YÖNELİK MAL VE MALZEME ALIMLARI	25.000	26.375	27.825
	2	TÜKETİME YÖNELİK MAL VE MALZEME ALIMLARI	4.159.800	4.388.590	4.629.946
	3	YOLLUKLAR	45.650	48.160	50.808
	4	GÖREV GİDERLERİ	505.650	533.461	562.794
	5	HİZMET ALIMLARI	10.046.500	10.599.059	11.182.054
	6	TEMSİL VE TANITMA GİDERLERİ	370.000	390.350	411.819
	7	MENKUL MAL, GAYRİMADDİ HAK ALIM, BAKIM VE ONARIM	1.490.950	1.572.952	1.659.453
	8	GAYRİMENKUL MAL BAKIM VE ONARIM GİDERLERİ	4.721.000	4.980.656	5.254.590
	9	TEDAVİ VE CENAZE GİDERLERİ	0	0	0
04		FAİZ GİDERLERİ	176.000	185.680	195.892
	2	DİĞER İÇ BORÇ FAİZ GİDERLERİ	176.000	185.680	195.892
05		CARİ TRANSFERLER	3.091.847	3.261.898	3.441.297
	1	GÖREV ZARARLARI	456.637	481.752	508.247
	2	HAZİNE YARDIMLARI (MAHALLİ İDARE YARDIMLARI)	7.000	7.385	7.791
	3	KAR AMACI GÜTMİYEN KURULUŞLARA YAPILAN TRANSFER	348.210	367.362	387.566
	4	HANE HALKINA YAPILAN TRANSFERLER	1.920.000	2.025.599	2.137.005
	8	GELİRLERDEN AYRILAN PAYLAR	360.000	379.800	400.688
06		SERMAYE GİDERLERİ	8.693.000	9.171.115	9.675.797
	1	MAMUL MAL ALIMLARI	1.195.000	1.260.725	1.330.064
	3	GAYRİ MADDİ HAK ALIMLARI	80.000	84.400	89.042
	4	GAYRİMENKUL ALIMLARI VE KAMULAŞTIRMASI	383.000	404.065	426.287
	5	GAYRİMENKUL SERMAYE ÜRETİM GİDERLERİ	7.035.000	7.421.925	7.830.404
09		YEDEK ÖDENEKLER	3.800.000	4.009.000	4.229.496
	1	PERSONEL GİDERLERİNİ KARŞILAMA ÖDENEĞİ	300.000	316.500	333.908
	6	YEDEK ÖDENEK	3.500.000	3.692.500	3.895.588
TOPLAM			45.725.500	48.249.968	50.903.987

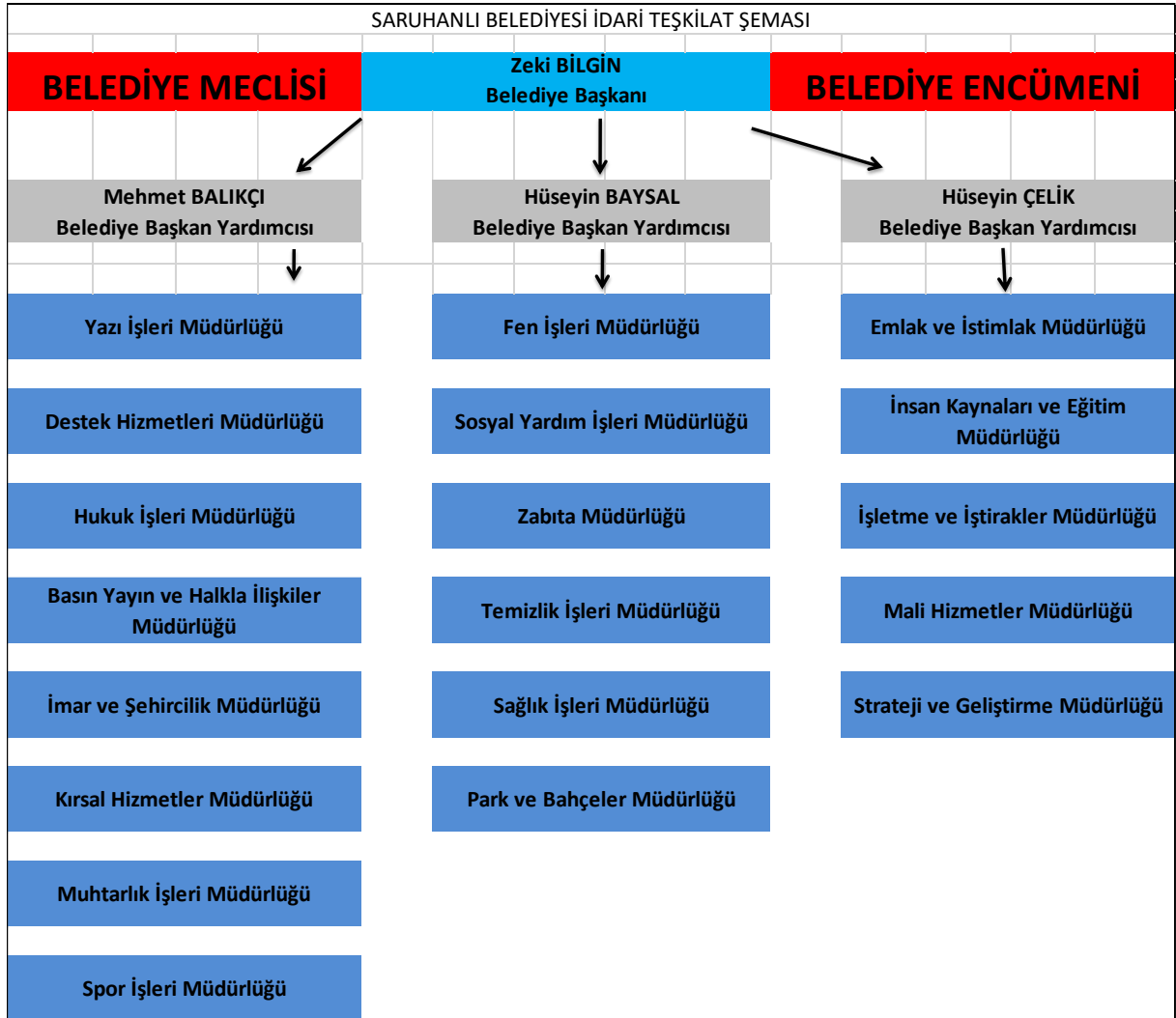
3. İnsan Kaynakları ve Organizasyon Yapısı

Saruhanlı Belediyesinde 41 memur 20 sözleşmeli memur, 21 işçi ve SARBEL A.Ş üzerinden 187 kişi çalışmaktadır. Toplam çalışan sayısı 272 dir. Saruhanlı Belediyesinde 3 başkan yardımcısına bağlı 19 harcama birimi müdürlük bulunmaktadır.

Tablo-3 Saruhanlı Belediyesi Çalışan Sayısı

Memur	İşçi	Sözleşmeli Memur	Sarbel A.Ş
41	21	20	187
Belediye Başkanı		1	
Belediye Başkan Yardımcısı		3	

Şekil-1 İdari Teşkilat Şeması



4. Fiziki Varlıklar

Saruhanlı Belediyesi 15 noktadaki kendisine ait binalarda hizmetlerini sürdürmektedir. Kurumun araç parkı envanterinde toplam 111 taşıt bulunmaktadır. Hizmet binası noktaları ve araç parkı plan dönemi hedefleri kapsamında yapılacak işler için yeterlidir.

Tablo-4 Hizmet Binası olarak Kullanılan Taşınmazlar

HİZMET BİNASİ OLARAK KULLANILAN TAŞINMAZ LİSTESİ		
MAHALLE	ADA	PARSEL
1)ALİBEYLİ MAHALLESİ	0	2021
2)BÜYÜKBELEN MAHALLESİ	0	4714
3)DİLEK MAHALLESİ	0	115
4)GÖKÇEKÖY MAHALLESİ	0	2298
5)GÜMÜLCELİ MAHALLESİ	0	2505
6)HACİRAHMANLI MAHALLESİ	0	1957
7)HALİTPAŞA MAHALLESİ	0	2051
8)İSHAKÇELEBİ MAHALLESİ	0	2624
9)KOLDERE MAHALLESİ	0	4650
10)KOLDERE MAHALLESİ	0	4652
11)KUMKUYUCAK MAHALLESİ	0	846
12)MÜTEVELLİ MAHALLESİ	0	1380
13)NURİYE MAHALLESİ	0	4791
14)PAŞAKÖY MAHALLESİ	0	3054
15)SARUHANLI MERKEZ	248	4

Tablo-5 Araç Parkı

Sıra	Marka	Vize Bit.Trh.	Sig. Bit.Trh.	Yer	Mod eli	Cinsi
1	YANGIN SÖNDÜRME			HATILAR		TANKER
2	YANGIN SÖNDÜRME			APPAK		TANKER
3	YANGIN SÖNDÜRME			ŞATIRLAR		TANKER
4	YANGIN SÖNDÜRME			SEYİTOBA		TANKER
5	YANGIN SÖNDÜRME			SARIÇAM		TANKER
6	YANGIN SÖNDÜRME			KUMKUYUC AK		TANKER
9				KUMKUYUC AK		MAZOT TANKERİ
7	TİSA-2000 UES			SARUHANLI	1996	ÇEKİLİ SÜPÜRME MAKİNASI YOL

8				SARUHANLI		ÇEKİLİ YOL SÜPÜRME MAKİNASI
9				SARUHANLI		TRAKTÖR RÖMORKU
10	ERCİYES			SARUHANLI	2009	CENAZE YIKAMA RÖMORKU
11				SARUHANLI		TRAKTÖR RÖMORKU
12	CENAZE YIKAMA			SARUHANLI		CENAZE YIKAMA RÖMORKU
13	ISUZU	10.01.20 20	07.05.20 20	SARUHANLI	2012	ÇÖP KAMYONU
14	HUNDAYİ	27.07.20 19	06.09.20 19	SARUHANLI	2010	ÇÖP KAMYONU
15	ISUZU	13.07.20 20	29.06.20 20	SARUHANLI	2016	ÇÖP KAMYONU
16	ISUZU	05.07.20 20	15.06.20 20	SARUHANLI	2016	ÇÖP KAMYONU
17	ISUZU	05.07.20 20	29.06.20 20	SARUHANLI	2016	ÇÖP KAMYONU
18	ISUZU	24.06.20 20	15.06.20 20	SARUHANLI	2016	ÇÖP KAMYONU
19	FORD CARGO 1826	31.10.20 19	29.06.20 20	SARUHANLI	2015	ÇÖP KAMYONU
20	ISUZU	27.12.20 19	26.12.20 19	SARUHANLI	2017	ÇÖPKAMYONU
21	ISUZU	27.12.20 19	26.12.20 19	SARUHANLI	2017	ÇÖPKAMYONU
22	ISUZU	27.12.20 19	26.12.20 19	SARUHANLI	2017	ÇÖPKAMYONU
23	FORD CARGO	02.05.20 20	16.02.20 20	SARUHANLI	2017	ÇÖP KAMYONU
24	BMC	04.04.20 19	24.12.20 19	SARUHANLI	2005	KAMYONET
25	RENAULT KANGO	24.10.20 19	12.07.20 20	SARUHANLI	2005	KAMYONET KAPALIKASA

26	RENAULT KANGO	10.01.2019	05.10.2019	SARUHANLI	2012	KANGO-PANELVAN
27	RENAULT KANGO	15.08.2019	10.04.2020	SARUHANLI	2010	TİCARİ KAMYONET
28	HUNDAYİ	24.09.2019	11.08.2019	SARUHANLI	2004	KAMYONET STAREX
29	FORD	23.03.2019	10.04.2020	SARUHANLI	2006	KAMYONET
30	MAZDA	07.02.2019	10.04.2020	SARUHANLI	1999	KAMYONET KAPALIKASA
31	MİTSubİSHİ	09.11.2019	12.07.2020	SARUHANLI	2006	KAMYONET-PİCK-UP
32	BMC-LEVENT	04.07.2019	03.02.2020	SARUHANLI	1996	KAMYONET- ÇİFT KABİN
33	FORD TOURNEO	17.08.2019	21.09.2019	SARUHANLI	2015	KAMYONET (BB VAN)
34	FORD TOURNEO	27.09.2019	21.09.2019	SARUHANLI	2015	KAMYONET (BB VAN)
35	FORD TOURNEO	17.08.2019	21.09.2019	SARUHANLI	2015	KAMYONET (BB VAN)
36	ISUZU	23.11.2018	21.09.2019	SARUHANLI	2015	KAMYONET (BE PİCK-UP)
37	ISUZU	25.08.2019	27.09.2019	SARUHANLI	2015	KAMYONET (BE PİCK-UP)
38	LEVENT	07.08.2019	12.07.2020	SARUHANLI	1996	KAMYONET
39	FORD TRANSİT	18.10.2019	21.09.2019	SARUHANLI	2015	KAMYONET(350 ED ÇİFT KABİN)
40	FORD TRANSİT2.5DI	06.09.2019	07.05.2020	SARUHANLI	1999	KAMYONET (KAPALI KASA)
41	FİAT	29.05.2019	21.06.2020	SARUHANLI	2018	KAMYONET (BB VAN)

42	JCB 4 CX		20.12.2019	SARUHANLI	2005	KAZICI-YÜKLEYİCİ
43	JCB 3CX		20.12.2019	SARUHANLI	2010	KAZICI-YÜKLEYİCİ
44	JCB 3CX		20.12.2019	SARUHANLI	2010	KAZICI-YÜKLEYİCİ
45	JCB 3 CX		20.12.2019	SARUHANLI	2011	KAZICI-YÜKLEYİCİ
46	JCB 3CX		20.12.2019	SARUHANLI	2011	KAZICI-YÜKLEYİCİ
47	JCB 3 CX		20.12.2019	SARUHANLI	2010	KAZICI-YÜKLEYİCİ
48	JCB 3CX		20.12.2019	SARUHANLI	2011	KAZICI-YÜKLEYİCİ
49	İNDEKS HURDA	ARIZALI	20.12.2018	SARUHANLI	2010	FORKLİFT KULLANILMIYOR
50	KOMATSU		11.08.2019	SARUHANLI	2015	GREYDER
51	VOLVO		20.09.2019	SARUHANLI	2015	ASVALT YAMA SİLİNDİRİ
52	BOMAG BW138		12.07.2020	SARUHANLI	2016	ASVALT SİLİNDİRİ
53	HYUNDAİ R210W-9		12.07.2020	SARUHANLI	2016	EKSKAVATÖR
54	ASİMATO		22.06.2020	SARUHANLI	2018	DİZEL FORKLİFT
55	BOMAGBW21 3D-5		18.07.2020	SARUHANLI	2018	ASVALT SİLİNDİRİ
56	FORD	08.08.2019	12.09.2019	SARUHANLI	2011	ÇEKİCİ(BC YARI RÖMORK İÇİN)
57	ZARSLAN	04.01.2020		SARUHANLI	2015	YARI RÖMORK (AÇIK KASA)

58	ŞAHSAN DORSE	07.05.2020		SARUHANLI	2013	LOWBED (YARI RÖMORK)
59	İVECO	11.01.2019	13.12.2019	SARUHANLI	2013	YOL SÜPÜRME KAMYON
60	BMC POFESYONEL	03.01.2020	12.07.2020	SARUHANLI	2012	ASVALT SATIŞ KAPLAMA ARACI
61	BMC	24.01.2020	13.12.2019	SARUHANLI	2001	KAMYON DAMPERLİ
62	BMC-FATİH	06.09.2018	08.03.2020	SARUHANLI	1996	KAMYON DAMPERLİ
63	BMC	19.07.2019	07.05.2020	SARUHANLI	2004	ASVALT SATIŞ KAPLAMA ARACI
64	FATİH	01.08.2019	29.06.2020	SARUHANLI	1995	TELESKOPIK PLATFORM (BOM)
65	İVECO MLC 150E 21K	08.10.2019	03.10.2019	SARUHANLI	2018	SU TANKLI KONTEYNİR YIKAMA
66	MİTSubİŞİ	11.10.2019	21.09.2019	SARUHANLI	2008	TELESKOBIK PLATFORM (BOM)
67	FATİH	05.09.2019	16.01.2020	SARUHANLI	1998	KAMYON DAMPERLİ
68	FORD	22.06.2019	09.03.2020	SARUHANLI	2013	SU TANKERİ
69	BMC	07.09.2019	17.01.2020	SARUHANLI	2000	SU TANKERİ
70	İVECO	19.12.2019	21.09.2019	SARUHANLI	2015	KAMYON(YOL SÜPÜRME)
71	FORD	03.09.2019	11.08.2019	SARUHANLI	2017	KAMYON DAMPERLİ
72	FORD CARGO BA	16.02.2019	16.02.2020	SARUHANLI	2017	KAMYON DAMPERLİ
73	FORD CARGO BA10	16.02.2019	16.02.2020	SARUHANLI	2017	KAMYON DAMPERLİ
74	FORD OTOSAN(53)	31.08.2019	30.08.2019	SARUHANLI	2018	KAMYON DAMPERLİ

75	MASSEY FERGUSON	09.02.20 19	09.03.20 20	SARUHANLI	2007	TRAKTÖR
76	ŞTEYR-8050 516	05.10.20 18	05.10.20 19	SARUHANLI	1994	TRAKTÖR
77	TÜMOSAN	16.02.20 19	09.03.20 20	SARUHANLI	1999	TRAKTÖR
78	MASSEY FERGUSON	05.02.20 19	09.03.20 20	SARUHANLI	1991	TRAKTÖR
79	MASSEY FERGUSON	18.01.20 19	19.01.20 20	SARUHANLI	1993	TRAKTÖR
80	ŞTEYR-8053	21.03.20 19	10.04.20 20	SARUHANLI	1991	TRAKTÖR
81	ŞTEYR-8053	05.02.20 19	23.03.20 20	SARUHANLI	1991	TRAKTÖR
82	ŞTEYR-8073	16.06.20 19	28.06.20 20	SARUHANLI	1991	TRAKTÖR
83	ŞTEYR	05.10.20 18	05.10.20 19	SARUHANLI	1997	TRAKTÖR
84	ŞTEYR	09.02.20 19	28.06.20 20	SARUHANLI	1989	TRAKTÖR
85	MASSEY FERGUSON	04.04.20 19	10.04.20 20	SARUHANLI	1991	TRAKTÖR
86	ŞTEYR-8053	04.03.20 19	23.02.20 20	SARUHANLI	1991	TRAKTÖR
87	TÜMOSAN 82- 80N	01.02.20 19	16.01.20 20	SARUHANLI	1997	TRAKTÖR-ÇİFT KABİNLİ
88	ŞTEYR	05.03.20 19	09.03.20 20	SARUHANLI	1991	TRAKTÖR
89	NEW HOLLAND	05.03.20 19	09.03.20 20	SARUHANLI	2002	TRAKTÖR
90	NEW HOLLAND	04.04.20 19	10.04.20 20	SARUHANLI	2004	TRAKTÖR

91	MASSEY FERGUSON	11.01.20 19	12.01.20 20	SARUHANLI	1989	TRAKTÖR
92	MASSEY FERGUSON	11.01.20 19	22.01.20 20	SARUHANLI	2011	TRAKTÖR
93	OTOKAR		27.06.20 20	SARUHANLI	2005	OTOBÜS
94	ISUZU	12.01.20 20	10.04.20 20	SARUHANLI	2004	OTOBÜS-TURKUAZ
95	OTOKAR	21.01.20 20	13.12.20 19	SARUHANLI	2009	OTOBÜS
96	OTOKAR	25.01.20 19	13.12.20 19	SARUHANLI	2012	OTOBÜS
97	BMC	08.01.20 20	17.12.20 19	SARUHANLI	2007	MİDİBÜS
98	VOLKSWAGEN	05.02.20 20	12.03.20 20	SARUHANLI	2015	OTOMOBİL- MAKAM ARACI
99	RENAULT- TOROS	11.04.20 20	14.01.20 20	SARUHANLI	1997	OTOMOBİL
100	RENAULT- TOROS	17.08.20 20	12.01.20 20	SARUHANLI	1990	OTOMOBİL
101	RENAULT	06.04.20 20	11.04.20 20	SARUHANLI	1991	OTOMOBİL(LPG'Li)
102	YAMAHA	05.05.20 13	11.08.20 19	SARUHANLI	2010	MOTORSİKLET
103	KUBA- FİGHTER-80	18.02.20 14	12.07.20 20	SARUHANLI	2011	MOTORSİKLET
104	MONDİAL-100	28.08.20 19	06.01.20 20	SARUHANLI	2012	MOTORSİKLET
105	KANUNİ	27.05.20 10	12.07.20 20	SARUHANLI	2009	MOTORSİKLET
106	SKYGO	17.09.20 16	12.09.20 19	SARUHANLI	2007	MOTORSİKLET

107	KANUNİ		28.01.2020	SARUHANLI	2010	MOTORSİKLET
108	KANUNİ		03.02.2020	SARUHANLI	2010	MOTORSİKLET
109	KRAL KTM 50SX		12.07.2020	SARUHANLI	2011	MOTORSİKLET
110	MONDİAL	17.10.2018	20.09.2019	SARUHANLI	2012	MOTORSİKLET
111	RAMZEY		28.06.2020	SARUHANLI	2005	MOTORSİKLET

5. G.Z.F.T (Güçlü Yönler, Zayıf Yönler, Fırsatlar ve Tehditler) Analizi

G.Z.F.T analizi, belediyenin ve belediyeyi etkileyen koşulların sistematik olarak incelendiği bir yöntemdir. Bu kapsamda, belediyenin güçlü ve zayıf yönleri ile belediye dışında oluşabilecek fırsatlar ve tehditler belirlenir. Bu yaklaşım, planlama yapılırken belediyenin güçlü ve zayıf yönleri ile karşı karşıya olduğu fırsatları ve tehditleri analiz etmeye ve geleceğe dönük stratejiler geliştirmeye yardımcı olur. Bu analiz, stratejik planlama sürecinin diğer aşamaları için temel teşkil eder. Stratejik planın başarılı bir şekilde uygulanmasında belediye tarafından belirlenen stratejilerin GZFT analizi sonuçlarıyla uyumlu olması önemlidir.

Stratejik planlama çalışmaları kapsamında belediye üst yönetiminin katılımı ile beyin fırtınası yöntemi kullanılarak G.Z.F.T analizi gerçekleştirilmiştir. Elde edilen bulgular sonuçlar ve beyin fırtınasında yapılan puanlandırma aşağıda verilmiştir.

GÜÇLÜ YÖNLER:

- A- MAKİNE PARKININ YENİ VE YETERLİ OLMASI 12
- B- ÇOK SAYIDA GAYRİMENKUL OLMASI 11
- C- BELEDİYEYE AİT VERİMLİ TARIM ARAZİLERİ 10
- D- PERSONEL SAYISI VE DONANIMI 10
- E- YETERLİ GELİR SEVİYESİNE SAHİP OLMAMIZ 8
- F- SARUHANLI'NIN COĞRAFİ DURUMU
- G- İŞLENEBİLECEK BOŞ ARAZİ OLMASI 3
- H- PERSONELİN ÖZVERİLİ OLMASI 2
- I- MALZEME AÇISINDAN SIKINTI ÇEKİLMEMESİ 1

ZAYIF YÖNLER:

- A- SORUMLULUK SAHASININ ÇOK GENİŞ OLMASI 14
- B- KİŞİLERİN YETENEKLERİNE GÖRE DEĞERLENDİRİLMEMESİ 8
- C- BELEDİYENİN GELİRLERİNİN YETERSİZ OLMASI 7

- D- BÜYÜKŞEHİR BELEDİYESİ VE İLÇE BELEDİYESİ YETKİ PAYLAŞIMININ ANLAŞILMAMASI 6
- E- İMAR PLANININ YETERSİZ OLMASI 5
- F- BELEDİYE BİNASININ YETERSİZ OLMASI 4
- G- PERSONELİN BİRİMLER ARASINDA DENGESİZ DAĞILMASI 4
- H- PERSONELİN ORTALAMA PERFORMANSININ AZ OLMASI 3
- I- HİYERARŞİK DÜZENE ÖZEN GÖSTERİLMEMESİ 3
- H- BİRİM YETKİLİLERİN SORUNLARI PAYLAŞMAMASI 3
- I-İL MERKEZİNE YAKIN OLMASI 3

FIRSATLAR:

- A- ULAŞIM VE COĞRAFİ KONUMUNUN İYİ OLMASI 21
- B- YÖREDE ÖZGÜN ÜRÜNLERİN YETİŞMESİ 13
- C- MANİSA'YA YAKIN OLMAK 11
- D- İKLİMİNİN DÖRT MEVSİM YAŞANMASI 6
- E- İŞ ALANLARININ ÇOK OLMASI
- F- COĞRAFİ YAPININ ALT VE ÜST YAPIYA UYGUN OLMASI 4
- G- İŞLEMeye UYGUN YEŞİL ALANLAR 4
- H- ÇOK SAYIDA TURİZM ALANININ OLMASI 2
- I- GÖÇ ALIYOR OLMAK 2

TEHDİTLER:

- A- GÖÇ 13
- B- OTO PARK SORUNU 11
- C- MERKEZE YAKINLIK 10
- D- TARIM ARAZİLERİNDE YAPILAŞMA OLMASI 7
- E- SANAYİYE AYRILACAK ALANLARIN KISITLI OLMASI 6
- F- ÇARPIK YAPILAŞMA 6
- G- İKLİM DEĞİŞİKLİĞİ NEDENİYLE AFET RİSKİNİN ARTMASI 6
- H- MERKEZİ HÜKÜMETTEN YETERİNCE DESTEK ALAMAMAK 2
- I- JEOLJİK YAPININ DEPREMLERDEN DOLAYI RİSK OLUŞTURMASI 3

STRATEJİK AMAÇLAR, HEDEFLER VE MALİYETLENDİRME

Misyon, Vizyon, İlkeler

Misyon bir belediyenin var oluş sebebidir. Belediyenin ne yaptığını, nasıl yaptığını ve kimin için yaptığını açıkça ifade eder. Stratejik plana temel teşkil eden misyon bildirimini, belediyenin sunduğu tüm hizmetler ile gerçekleştirdiği tüm faaliyetleri kapsayan bir şemsiye kavramdır. Yapılan analiz ve toplantılar sonucunda Saruhanlı Belediyesinin misyonu:

“PLANLI, ESTETİK ve MÜREFFEH BİR SARUHANLI İÇİN ETKİLİ VE KALİTELİ HİZMET ÜRETMEK”

Vizyon belediyenin geleceğini sembolize eden genel amacdır. Vizyon bildirimini, stratejik planın kapsadığı zaman diliminin de ötesinde, uzun vadede belediyenin gerçekleştirmek istediklerini ve ulaşmak istediği yeri yansıtacak bir şekilde belirlenir. Başkanın vizyon bildirimine ilişkin perspektiflerini alarak mevzuatta belediyeye verilen görevler çerçevesinde Saruhanlı Belediyesinin vizyonu

“SARUHANLIYI MANİSA İLİNİN CAZİBE MERKEZİ HALİNE GETİRMEK”

olarak belirlenmiştir.

Durum analizinde elde edilen bulgular, ulusal ve bölgesel ölçekli planlar, paydaş analizi ve personelin katılımıyla SWOT analizi tekniği ile elde edilen bilgiler ışığında 2020-2024 dönemine ilişkin kurumsal stratejik planda beş adet stratejik amaç belirlenmiştir. Belirlenen amaçlar ve bunlara bağlı hedefler ile performans hedefleri gösteren hedef kartları aşağıda belirtilmiştir.

STRATEJİK AMAÇ ve HEDEFLER

NO	STRATEJİ	HEDEFLER
01	PLANLI ESTETİK SAĞLIKLI KENTLEŞMENİN SAĞLANMASI	İmar Planının Hazırlanması
		45.000 m2 yeni yeşil alan oluşturulması
		Parklara 70 yeni çocuk oyun grubu konulması
		Yeni 10 tuvalet yapılması ve mevcut 20 tuvaletin yenilenmesi
		200 kilometre asfalt dökülmesi
		28.000 metre yeni tretuvar yapılması
		7000 m2 asfalt bakım ve tamiri yapılması
		25 adet Okul ve beş adet caminin bakım ve onarımının yapılması
		Altı adet yeni Pazaryeri'nin yapılması
02	COĞRAFİ KONUM VE MANİSAYA YAKIN OLMANIN GETİRDİĞİ AVANTAJLARI KULLANARAK KENT TİCARİ HAYATININ GELİŞTİRİLMESİ ve NİTELİKLİ İŞGÜCÜNÜN İLÇEYE YERLEŞMESİNİ SAĞLAMAK	Çok amaçlı kültür merkezi ve düğün salonu yapımı
		Saruhanlı Kültür ve Ticaret Merkezi Projesi
		Mesire Yeri Doğa ve Macera Parkı Yapımı
		Su sporları Parkı Yapımı
		Nitelikli konut alanları oluşturulması
03	YÖREMİZE ÖZGÜN TARIMSAL ÜRÜNLERDEN DAHA FAZLA KATMA DEĞER ELDE ETMEK İÇİN GEREKLİ ALTYAPILARIN OLUŞTURULMASI	Tarıma Dayalı İhtisas OSB Kurulması
		Ova Yollarının Tamamına Kaplama Yapılması
04	BELEDİYE HİZMETLERİNDE ETKİNLİĞİN ARTTIRILMASI	Maden atıklarının yol dolgu malzemesi olarak kullanılmasını sağlayacak tesis kurulması
		Tahakkuk Tahsilat Oranının %70'ten %80'e çıkarılması
		Belediye personelinin niteliğinin hizmet içi eğitim ve yeni istihdam ile geliştirilmesi
05	DEZ AVANTAJLI KESİMLER İÇİN SOSYAL BELEDİYECİLİK HİZMETLERİNİN GELİŞTİRİLMESİ	1 adet kreş yapılması
		Yaşlılar ve engelliler için sağlık kurumlarına ücretsiz erişiminin sağlanması
		Kurs ve spor okullarından faydalanan gençlerin sayısının %20 arttırılması
		Aynı ve nakdi yardım yapılan aile sayısının %20 arttırılması

STRATEJİK AMAÇ, HEDEF ve PERFORMANS GÖSTERGELERİ

AMAÇ 1	PLANLI ESTETİK SAĞLIKLI KENTLEŞMENİN SAĞLANMASI								
HEDEF 1.1	45.000 m2 yeşil alan oluşturulması								
Performans Göstergeleri	Hedefe Etkisi	Plan Başlangıç Değeri	2020	2021	2022	2023	2024	İzleme Sıklığı	Raporlama Sıklığı
PG 1.1.1	%	-	7000	8000	10.000	10.000	10.000	Her yıl	Her yıl
PG 2									
PG 3									
Sorumlu Birim	Fen İşleri Müdürlüğü								
İşbirliği Yapılacak Birimler	İmar İşleri Müdürlüğü								
Riskler	Gerekli kamulaştırmalarda yaşanabilecek hukuki süreçler								
Faaliyet ve Projeler	Park ve mesire alanı yapımı ve yeşil bant uygulaması								
Maliyet Tahmini	2.000.000								
Tespitler	Yeşil alanların oluşturulacağı alanların tespiti için ayrıca saha çalışması yapılacaktır. Bu noktada imar planı revizyon çalışmalarının tamamlanması önem arz etmektedir.								
İhtiyaçlar									

AMAÇ 1	PLANLI ESTETİK SAĞLIKLI KENTLEŞMENİN SAĞLANMASI								
HEDEF 1.2	İmar Planının Hazırlanması								
Performans Göstergeleri	Hedefe Etkisi	Plan Başlangıç Değeri	Yıl 1	Yıl 2	Yıl 3	Yıl 4	Yıl 5	İzleme Sıklığı	Raporlama Sıklığı
PG 1.2.1	%100	-		Planın tamamlanması				Altı ayda bir	Yılda bir
PG 2									
PG 3									
Sorumlu Birim	İmar ve Şehircilik Müdürlüğü								
İşbirliği Yapılacak Birimler	Fen İşleri Müdürlüğü								
Riskler									
Faaliyet ve Projeler	Planlama hizmeti satın alınması								
Maliyet Tahmini	200.000								
Tespitler									
İhtiyaçlar									

AMAÇ 1	PLANLI ESTETİK SAĞLIKLI KENTLEŞMENİN SAĞLANMASI								
HEDEF 1.3	Parklara 70 yeni çocuk oyun grubu konulması								
Performans Göstergeleri	Hedefe Etkisi	Plan Başlangıç Değeri	2020	2021	2022	2023	2024	İzleme Sıklığı	Raporlama Sıklığı
PG 1	% 100		10	10	15	15	20	Her yıl	Her yıl
PG 2									
PG 3									
Sorumlu Birim	Fen İşleri Müdürlüğü								
İşbirliği Yapılacak Birimler	İmar ve Şehircilik Müdürlüğü								
Riskler	-								
Faaliyet ve Projeler	70 yeni çocuk oyun grubunun satın alınması ve montajı								
Maliyet Tahmini	1.200.000								
Tespitler	Çocuk oyun gruplarımızın bir kısmı yıpranmış bir kısmı da muadillerinden geri kalmış durumdadır.								
İhtiyaçlar	-								

AMAÇ 1	PLANLI ESTETİK SAĞLIKLI KENTLEŞMENİN SAĞLANMASI								
HEDEF 1.4	Yeni 10 tuvalet yapılması ve mevcut 20 tuvaletin yenilenmesi								
Performans Göstergeleri	Hedefe Etkisi	Plan Başlangıç Değeri	2020	2021	2022	2023	2024	İzleme Sıklığı	Raporlama Sıklığı
PG 1.4.1 Yeni tuvalet sayısı	% 50		2	2	2	2	2	Her yıl	Her yıl
PG 1.4.2 Yenilenen tuvalet sayısı	%50		3	3	3	3	3	Her yıl	Her yıl
PG									
Sorumlu Birim	Fen İşleri Müdürlüğü								
İşbirliği Yapılacak Birimler	-								
Riskler									
Faaliyet ve Projeler	10 yeni tuvalet yapımı 20 mevcut tuvaletin yenilenmesi								
Maliyet Tahmini	1.150.000								
Tespitler	Yeni yapılacak tuvaletlerin yer seçimi için sahada tespit çalışması yapılacaktır.								
İhtiyaçlar									

AMAÇ 1	PLANLI ESTETİK SAĞLIKLI KENTLEŞMENİN SAĞLANMASI								
HEDEF 1.5	200 km asfalt dökülmesi								
Performans Göstergeleri	Hedefe Etkisi	Plan Başlangıç Değeri	2020	2021	2022	2023	2024	İzleme Sıklığı	Raporlama Sıklığı
PG 1.1.5	% 100	-	40	40	40	40	40	Her yıl	Her yıl
PG 2									
PG 3									
Sorumlu Birim	Fen İşleri Müdürlüğü								
İşbirliği Yapılacak Birimler	İmar ve Şehircilik Müdürlüğü								
Riskler	Döviz kuru nedeniyle bütüm fiyatlarında aşırı artış olma ihtimali								
Faaliyet ve Projeler	Yollara asfalt serilmesi								
Maliyet Tahmini	15.000.000								
Tespitler									
İhtiyaçlar									

AMAÇ 1	PLANLI ESTETİK SAĞLIKLI KENTLEŞMENİN SAĞLANMASI								
HEDEF 1.6	23.000 metre yeni tretuvar yapılması								
Performans Göstergeleri	Hedefe Etkisi	Plan Başlangıç Değeri	2020	2021	2022	2023	2024	İzleme Sıklığı	Raporlama Sıklığı
PG 1.6.1	% 100	-	4000	4000	5000	5000	5000	Her yıl	Her yıl
PG 2									
PG 3									
Sorumlu Birim	Fen İşleri Müdürlüğü								
İşbirliği Yapılacak Birimler	Zabıta Müdürlüğü								
Riskler									
Faaliyet ve Projeler	Tretuvar kaldırım yapım işi								
Maliyet Tahmini	4.500.000								
Tespitler									
İhtiyaçlar									

AMAÇ 1	PLANLI ESTETİK SAĞLIKLI KENTLEŞMENİN SAĞLANMASI								
HEDEF 1.7	7000 m2 asfalt bakım ve tamiri yapılması								
Performans Göstergeleri	Hedefe Etkisi	Plan Başlangıç Değeri	2020	2021	2022	2023	2024	İzleme Sıklığı	Raporlama Sıklığı
PG 1.7.1	% 100	-	1000	1000	1500	15000	2000	Her yıl	Her yıl
PG 2									
PG 3									
Sorumlu Birim	Fen İşleri Müdürlüğü								
İşbirliği Yapılacak Birimler									
Riskler									
Faaliyet ve Projeler	Asfalt tamir bakım yama işi								
Maliyet Tahmini	1.000.000								
Tespitler									
İhtiyaçlar									

AMAÇ 1	PLANLI ESTETİK SAĞLIKLI KENTLEŞMENİN SAĞLANMASI								
HEDEF 1.8	25 adet Okul ve beş adet caminin bakım ve onarımının yapılması								
Performans Göstergeleri	Hedefe Etkisi	Plan Başlangıç Değeri	2020	2021	2022	2023	2024	İzleme Sıklığı	Raporlama Sıklığı
PG 1.8.1	% 100	-	7	3	6	5	6	Her yıl	Her yıl
PG 2									
PG 3									
Sorumlu Birim									
İşbirliği Yapılacak Birimler									
Riskler									
Faaliyet ve Projeler									
Maliyet Tahmini	2.000.000								
Tespitler	Tamir ve bakım yapılacak dini ve eğitim müesseseleri İlçe Müftülüğü ve İlçe Milli Eğitim Müdürlüğü ile birlikte belirlenecektir.								
İhtiyaçlar									

AMAÇ 1	PLANLI ESTETİK SAĞLIKLI KENTLEŞMENİN SAĞLANMASI								
HEDEF 1.9	Altı adet yeni Pazaryeri'nin yapılması								
Performans Göstergeleri	Hedefe Etkisi	Plan Başlangıç Değeri	2020	2021	2022	2023	2024	İzleme Sıklığı	Raporlama Sıklığı
PG 1.9.1	%	-	1	2	2	2		Her yıl	Her yıl
PG 2									
PG 3									
Sorumlu Birim	Fen İşleri Müdürlüğü								
İşbirliği Yapılacak Birimler	Zabıta Müdürlüğü, Mali Hizmetler Müdürlüğü								
Riskler									
Faaliyet ve Projeler	<ol style="list-style-type: none"> 1. Saruhanlı merkez Pazar yeri 2. Kurtuluş mahallesi pazaryeri 3. Hacırhmanlı pazaryeri 4. Lütfiye pazaryeri 5. Mütevellî pazaryeri 6. Develi pazaryeri 								
Maliyet Tahmini	7.000.000								
Tespitler									
İhtiyaçlar									

AMAÇ 2	COĞRAFİ KONUM VE MANİSAYA YAKIN OLMANIN GETİRDİĞİ AVANTAJLARI KULLANARAK KENT TİCARİ HAYATININ GELİŞTİRİLMESİ ve NİTELİKLİ İŞGÜCÜNÜN İLÇEYE YERLEŞMESİNİ SAĞLAMAK								
HEDEF 2.1	Çok amaçlı kültür merkezi ve düğün salonu yapımı								
Performans Göstergeleri	Hedefe Etkisi	Plan Başlangıç Değeri	2020	2021	2022	2023	2024	İzleme Sıklığı	Raporlama Sıklığı
PG 1.10.1	% 100	-			1			Her yıl	Her yıl
PG 2									
PG 3									
Sorumlu Birim	Fen İşleri Müdürlüğü								
İşbirliği Yapılacak Birimler									
Riskler									
Faaliyet ve Projeler	Çok amaçlı kültür merkezi ve düğün salonu yapım işi								
Maliyet Tahmini	3.000.000								
Tespitler									
İhtiyaçlar									

AMAÇ 2	COĞRAFİ KONUM VE MANİSAYA YAKIN OLMANIN GETİRDİĞİ AVANTAJLARI KULLANARAK KENT TİCARİ HAYATININ GELİŞTİRİLMESİ ve NİTELİKLİ İŞGÜCÜNÜN İLÇEYE YERLEŞMESİNİ SAĞLAMAK								
HEDEF 2.1	Saruhanlı Kültür ve Ticaret Merkezi Projesi								
Performans Göstergeleri	Hedefe Etkisi	Plan Başlangıç Değeri	2020	2021	2022	2023	2024	İzleme Sıklığı	Raporlama Sıklığı
PG 1.1.1	%	-			1			Her yıl	Her yıl
PG 2									
PG 3									
Sorumlu Birim	Mali Hizmetler Müdürlüğü								
İşbirliği Yapılacak Birimler	Fen İşleri Müdürlüğü								
Riskler	Ekonomik durgunluk nedeniyle yatırımcı bulmakta zorlanması								
Faaliyet ve Projeler	Saruhanlı Kültür ve Ticaret Merkezi Projesi Yapım İşi								
Maliyet Tahmini	Projelendirme aşamasında.								
Tespitler									
İhtiyaçlar									

AMAÇ 2	COĞRAFİ KONUM VE MANİSAYA YAKIN OLMANIN GETİRDİĞİ AVANTAJLARI KULLANARAK KENT TİCARİ HAYATININ GELİŞTİRİLMESİ ve NİTELİKLİ İŞGÜCÜNÜN İLÇEYE YERLEŞMESİNİ SAĞLAMAK								
HEDEF 2.3	Mesire Yeri Doğa ve Macera Parkı Yapımı								
Performans Göstergeleri	Hedefe Etkisi	Plan Başlangıç Değeri	2020	2021	2022	2023	2024	İzleme Sıklığı	Raporlama Sıklığı
PG 1.1.1	%	-		1				Her yıl	Her yıl
PG 2									
PG 3									
Sorumlu Birim	Fen İşleri Müdürlüğü								
İşbirliği Yapılacak Birimler									
Riskler									
Faaliyet ve Projeler	Mesire Yeri Doğa ve Macera Parkı Yapım İşi								
Maliyet Tahmini	1.500.000								
Tespitler	Yer tespit çalışması yapılacaktır.								
İhtiyaçlar									

AMAÇ 2	COĞRAFİ KONUM VE MANİSAYA YAKIN OLMANIN GETİRDİĞİ AVANTAJLARI KULLANARAK KENT TİCARİ HAYATININ GELİŞTİRİLMESİ ve NİTELİKLİ İŞGÜCÜNÜN İLÇEYE YERLEŞMESİNİ SAĞLAMAK								
HEDEF 2.4	Su sporları Parkı Yapımı								
Performans Göstergeleri	Hedefe Etkisi	Plan Başlangıç Değeri	2020	2021	2022	2023	2024	İzleme Sıklığı	Raporlama Sıklığı
PG 2.4.1	% 100	-			1			Her yıl	Her yıl
PG 2									
PG 3									
Sorumlu Birim	Fen İşleri Müdürlüğü								
İşbirliği Yapılacak Birimler									
Riskler									
Faaliyet ve Projeler	Su sporları Parkı Yapım İşi								
Maliyet Tahmini	2.500.000								
Tespitler									
İhtiyaçlar									

AMAÇ 2	COĞRAFİ KONUM VE MANİSAYA YAKIN OLMANIN GETİRDİĞİ AVANTAJLARI KULLANARAK KENT TİCARİ HAYATININ GELİŞTİRİLMESİ ve NİTELİKLİ İŞGÜCÜNÜN İLÇEYE YERLEŞMESİNİ SAĞLAMAK								
HEDEF 2.1	Nitelikli konut alanları oluşturulması								
Performans Göstergeleri	Hedefe Etkisi	Plan Başlangıç Değeri	2020	2021	2022	2023	2024	İzleme Sıklığı	Raporlama Sıklığı
PG 1.1.1	% 100	-						Her yıl	Her yıl
PG 2									
PG 3									
Sorumlu Birim	İmar ve Şehircilik Müdürlüğü								
İşbirliği Yapılacak Birimler									
Riskler									
Faaliyet ve Projeler									
Maliyet Tahmini									
Tespitler	Özel sektörün teşviki ve imar planı düzenlemeleri ile organize yaşam alanı şeklindeki konut yapılanmalarının ilçemizde gerçekleşmesi sağlanacaktır.								
İhtiyaçlar									

AMAÇ 3	YÖREMİZE ÖZGÜN TARIMSAL ÜRÜNLERDEN DAHA FAZLA KATMA DEĞER ELDE ETMEK İÇİN GEREKLİ ALTYAPILARIN OLUŞTURULMASI								
HEDEF 3.1	Tarıma Dayalı İhtisas O.S.B Kurulması								
Performans Göstergeleri	Hedefe Etkisi	Plan Başlangıç Değeri	2020	2021	2022	2023	2024	İzleme Sıklığı	Raporlama Sıklığı
PG 3.1.1	% 100	-				1		Her yıl	Her yıl
PG 2									
PG 3									
Sorumlu Birim	İmar ve Şehircilik Müdürlüğü								
İşbirliği Yapılacak Birimler	Fen İşleri Müdürlüğü								
Riskler									
Faaliyet ve Projeler									
Maliyet Tahmini	Projelendirme aşamasında. Özel sektör katılım payı ve Sanayi ve Teknoloji Bakanlığı kredileri ile gerçekleştirilecektir.								
Tespitler	İlçemizin tarım ürünlerinden çiftçimizin elde ettiği katma değer artırılması için gereklidir.								
İhtiyaçlar									

AMAÇ 3	YÖREMİZE ÖZGÜN TARIMSAL ÜRÜNLERDEN DAHA FAZLA KATMA DEĞER ELDE ETMEK İÇİN GEREKLİ ALTYAPILARIN OLUŞTURULMASI								
HEDEF 3.	Ova Yollarının Tamamına Kaplama Yapılması								
Performans Göstergeleri	Hedefe Etkisi	Plan Başlangıç Değeri	2020	2021	2022	2023	2024	İzleme Sıklığı	Raporlama Sıklığı
PG 3.2.1	% 100	-	%10	%20	%30	%20	%20	Her yıl	Her yıl
PG 2									
PG 3									
Sorumlu Birim	Fen İşleri Müdürlüğü								
İşbirliği Yapılacak Birimler									
Riskler									
Faaliyet ve Projeler									
Maliyet Tahmini	Mermer atıklarının değerlendirilmesi ile yapılacağından maliyeti düşük olup ayrıca hesaplanacaktır.								
Tespitler	İlçemizin tarım ürünlerinden çiftçimizin elde ettiği katma değer artırılması için gereklidir.								
İhtiyaçlar									

AMAÇ 4	BELEDİYE HİZMETLERİNDE ETKİNLİĞİN ARTTIRILMASI								
HEDEF 4.1	Maden atıklarının yol dolgu malzemesi olarak kullanılmasını sağlayacak tesis kurulması								
Performans Göstergeleri	Hedefe Etkisi	Plan Başlangıç Değeri	2020	2021	2022	2023	2024	İzleme Sıklığı	Raporlama Sıklığı
PG 4.1.1	% 100	-	1					Her yıl	Her yıl
PG 2									
PG 3									
Sorumlu Birim	Fen İşleri Müdürlüğü								
İşbirliği Yapılacak Birimler									
Riskler									
Faaliyet ve Projeler	Atık Değerlendirme Tesisi								
Maliyet Tahmini	600.000								
Tespitler									
İhtiyaçlar									

AMAÇ 4	BELEDİYE HİZMETLERİNDE ETKİNLİĞİN ARTTIRILMASI								
HEDEF 4.2	Tahakkuk Tahsilat Oranının %70'ten %80'e çıkarılması								
Performans Göstergeleri	Hedefe Etkisi	Plan Başlangıç Değeri	2020	2021	2022	2023	2024	İzleme Sıklığı	Raporlama Sıklığı
PG 4.2.1	% 100	-	%72	%75	%77	%79	%80	Her yıl	Her yıl
PG 2									
PG 3									
Sorumlu Birim	Mali Hizmetler Müdürlüğü								
İşbirliği Yapılacak Birimler									
Riskler									
Faaliyet ve Projeler	Ödeme emirlerinin çekilmesi Gereken durumlarda icra takibinin yapılması								
Maliyet Tahmini									
Tespitler									
İhtiyaçlar									

AMAÇ 4	BELEDİYE HİZMETLERİNDE ETKİNLİĞİN ARTTIRILMASI								
HEDEF 4.3	Belediye personelinin niteliğinin hizmet içi eğitim ve yeni istihdam ile geliştirilmesi								
Performans Göstergeleri	Hedefe Etkisi	Plan Başlangıç Değeri	2020	2021	2022	2023	2024	İzleme Sıklığı	Raporlama Sıklığı
PG 4.3.1	% 100	-	15 kişi	15 kişi	15 kişi	15 kişi	15 kişi	Her yıl	Her yıl
PG 2									
PG 3									
Sorumlu Birim	İnsan Kaynakları ve Eğitim Müdürlüğü								
İşbirliği Yapılacak Birimler									
Riskler									
Faaliyet ve Projeler	Eğitim talep ve analizinin yapılması Eğitim programının yapılması Eğitimin organize edilmesi ve gerçekleştirilmesi İlave nitelikli personel ihtiyaç analizinin yapılması								
Maliyet Tahmini	20.000								
Tespitler									
İhtiyaçlar									

AMAÇ 5	DEZ AVANTAJLI KESİMLER İÇİN SOSYAL BELEDİYECİLİK HİZMETLERİNİN GELİŞTİRİLMESİ								
HEDEF 5.1	1 adet kreş yapılması								
Performans Göstergeleri	Hedefe Etkisi	Plan Başlangıç Değeri	2020	2021	2022	2023	2024	İzleme Sıklığı	Raporlama Sıklığı
PG 4.3.1	% 100	-		1				Her yıl	Her yıl
PG 2									
PG 3									
Sorumlu Birim	Yazı İşleri Müdürlüğü								
İşbirliği Yapılacak Birimler	Fen İşleri Müdürlüğü								
Riskler									
Faaliyet ve Projeler	Kreş Kurulması								
Maliyet Tahmini	300.000								
Tespitler									
İhtiyaçlar									

AMAÇ 5	DEZ AVANTAJLI KESİMLER İÇİN SOSYAL BELEDİYESİ HİZMETLERİNİN GELİŞTİRİLMESİ								
HEDEF 5.2	Yaşlılar ve engellilerin tamamı için sağlık kurumlarına ücretsiz erişiminin sağlanması								
Performans Göstergeleri	Hedefe Etkisi	Plan Başlangıç Değeri	2020	2021	2022	2023	2024	İzleme Sıklığı	Raporlama Sıklığı
PG 5.2.1	% 100	-	%100	%100	%100	%100	%100	Her yıl	Her yıl
PG 2									
PG 3									
Sorumlu Birim	Yazı İşleri Müdürlüğü								
İşbirliği Yapılacak Birimler	Fen İşleri Müdürlüğü								
Riskler									
Faaliyet ve Projeler	Taşıma hizmeti için araç ve sürücü tahsis edilmesi								
Maliyet Tahmini	Belediyemizin mevcut araç ve personeli ile gerçekleştirilecektir.								
Tespitler									
İhtiyaçlar									

AMAÇ 5	DEZ AVANTAJLI KESİMLER İÇİN SOSYAL BELEDİYESİ HİZMETLERİNİN GELİŞTİRİLMESİ								
HEDEF 5.3	Kurs ve spor okullarından faydalanan gençlerin sayısının %20 artırılması								
Performans Göstergeleri	Hedefe Etkisi	Plan Başlangıç Değeri	2020	2021	2022	2023	2024	İzleme Sıklığı	Raporlama Sıklığı
PG 5.3.1	% 100	1500	1600	1700	1800	1800	1800	Her yıl	Her yıl
PG 2									
PG 3									
Sorumlu Birim	Yazı İşleri Müdürlüğü								
İşbirliği Yapılacak Birimler	Fen İşleri Müdürlüğü								
Riskler									
Faaliyet ve Projeler	Kurs ve spor okullarının kapasitesinin artırılması								
Maliyet Tahmini	Belediyemizin mevcut araç ve personeli ile gerçekleştirilecektir.								
Tespitler									
İhtiyaçlar									

AMAÇ 5	DEZ AVANTAJLI KESİMLER İÇİN SOSYAL BELEDİYESİ HİZMETLERİNİN GELİŞTİRİLMESİ								
HEDEF 5.3	Aynı ve nakdi yardım yapılan aile sayısının %25 artırılması								
Performans Göstergeleri	Hedefe Etkisi	Plan Başlangıç Değeri	2020	2021	2022	2023	2024	İzleme Sıklığı	Raporlama Sıklığı
PG 5.3.1	% 100	400	425	450	475	500	-	Her yıl	Her yıl
PG 2									
PG 3									
Sorumlu Birim	Yazı İşleri Müdürlüğü								
İşbirliği Yapılacak Birimler	Mali Hizmetler Müdürlüğü								
Riskler									
Faaliyet ve Projeler	Kurs ve spor okullarının kapasitesinin artırılması								
Maliyet Tahmini	2.000.000								
Tespitler									
İhtiyaçlar									

Tahmini Maliyetler Tablosu

STRATEJİK AMAÇLAR İÇİN GEREKLİ KAYNAK MİKTARI	44.970.000
CARİ ve TRANSFER HARCAMALARI	209.909.455
TOPLAM GELİR BÜTÇESİ	254.879.455

IV. İZLEME ve DEĞERLENDİRME

Stratejik planlarda yer alan hususların izlenip belirli aralıklarla değerlendirilmesi gerekmektedir. Saruhanlı Belediyesi Stratejik Planında yer alan hususlara ilişkin gerçekleştirmeler yıllık faaliyet raporlarında ve performans programlarında değerlendirilecektir.